

Étude de faisabilité d'une ressourcerie sur le territoire Sud Pays Basque



Comité de pilotage :

ADEME	Réseau des ressourceries
Région Nouvelle-Aquitaine	AIMA
Communauté d'Agglomération Sud Pays Basque	Txirrind'Ola
Conseil des élus du Pays Basque- Lurraldea	Sokoa
Conseil Départemental des Pyrénées Atlantiques	Water Sports Center
Ville d'Hendaye	EPTA
Bi Artean	Collectif des entreprises des Joncaux
Syndicat Bil Ta Garbi	ADELI environnement
Bidasoa Activa	Grupo Emaús Fundación social
Aquitaine Active	Centre Social Denentzat

Réalisation et rédaction :

Claire Dutrillaux (Recycl'Arte) et Gautier Henaff (Recycl'Arte)

Réalisation étude de caractérisation et de terrain :

Vincent Jouanneau (Réseau National de Ressourceries), Fernanda Dupuy (Recycl'Arte), Andréa Bière (Recycl'Arte), Dunia Ahjeoun (Recycl'Arte), Nicolas Haguët (Recycl'Arte), Marion Réal (RETRACE, ESTIA), Hélène Harriague (Recycl'Arte), Véronique Darras (Selgarekin)

**Mai 2017 Étude-action pour une ressourcerie
sur le territoire Sud Pays Basque- Hendaye**

Sommaire

Préambule.....	4
♻️ Objectifs de l'étude de faisabilité.....	4
♻️ Actions réalisées au cours de l'étude.....	4
>> Étude de caractérisation en déchetteries.....	4
>> Les ateliers participatifs de Recycl'Arte.....	4
>> Test d'amorçage d'activité pour l'atelier vélo.....	5
>> Participation aux événements locaux.....	5
>> Animations auprès des enfants.....	6
>> Expérimentations d'économie circulaire avec des entreprises du territoire.....	6
>> Visite des recycleries de la région et benchmarking.....	6
Les activités.....	7
♻️ Recyclerie.....	7
>> Collecte.....	7
>> Valorisation.....	11
>> Vente.....	11
♻️ Ateliers partagés.....	12
♻️ Déchetterie et recyclerie une synergie à favoriser.....	13
>> Des exemples qui marchent.....	13
>> Mutualisation de personnel.....	13
>> Développement possible.....	14
♻️ Déchets organiques.....	14
>> Compostage.....	14
>> Broyage.....	15
>> Toilettes à Litière Bio-maîtrisée (ou toilettes sèches).....	15
♻️ Sensibilisation et animations.....	15
>> Information.....	15
>> Interventions auprès des enfants.....	16
>> Interventions tout public et sensibilisation transversale.....	16
♻️ Ressources humaines.....	18
>> Besoins en personnel.....	18
>> Rémunération.....	22
>> Polyvalence et travail coopératif.....	22
>> Compétences requises/ ou à acquérir.....	22
>> Stagiaires, Volontaires et compagnons.....	23
♻️ Locaux.....	24
>> Estimation des besoins dans l'optique d'une revalorisation maximale.....	24
>> Les besoins en locaux face aux nécessités de développement de la recyclerie.....	24
>> Le foncier disponible.....	25
>> Les deux locaux identifiés sur la Z.A. des Joncaux à Hendaye.....	25
>> Le local de l'atelier vélo en gare d'Hendaye.....	32
♻️ Véhicules, outillage et matériel.....	34
>> Véhicules.....	34
>> Outillage et matériel.....	34
Forme juridique.....	35
♻️ L'association.....	35
♻️ La SCOP.....	35
♻️ La SCIC.....	35
♻️ Choix du statut.....	36
>> Une association pour commencer.....	36
>> Une SCIC à terme?.....	36
Aspects Financiers.....	38

♻️	Ressources externes possibles.....	38
>>	Financements (subventions, prêts).....	38
>>	Accompagnement (formation, réseau, expertise).....	38
♻️	Dimensionnement financier.....	39
>>	Chiffrage.....	39
>>	Compte de résultat prévisionnel.....	40
>>	Plan de financement.....	40
>>	Plan de trésorerie.....	40
	Conclusion.....	41
	Glossaire des abréviations.....	42
	Remerciements.....	43
	Annexes.....	44
	Annexe 1 : Plans du cadastre pour la recherche de foncier disponible dans la ZA des Joncaux.....	44
	Annexe 2 : Plans des locaux identifiés sur la ZA des Joncaux.....	45
	Annexe 3 : Benchmarking des différents modèles économiques de ressourceries.....	47
	Annexe 4 : Tableau des investissements.....	48
	Annexe 5 : Plan de financement.....	49
	Annexe 6 : Comptes de résultat prévisionnels.....	50
	Annexe 7 : Masse salariale.....	52
	Annexe 8 : Plan de trésorerie.....	54

Préambule

Objectifs de l'étude de faisabilité

L'étude doit établir les conditions de la faisabilité d'une ressourcerie sur le territoire Sud Pays Basque. On s'appuiera sur les conclusions du [Diagnostic de territoire](#) (notamment les besoins, les noeuds de tension et points d'appuis identifiés) pour dessiner des projections et élaborer des scénarii.

On s'attachera à décrire les activités et proposer les partenariats que la ressourcerie pourra développer.

Enfin, on fera le détail des moyens nécessaires à la réalisation de l'entreprise, notamment les moyens humains et matériels, et le dimensionnement financier de l'activité globale.

Actions réalisées au cours de l'étude

Les actions réalisées ont permis de tester et d'alimenter le projet en allant à la rencontre du territoire et des habitants.

[>> Étude de caractérisation en déchetteries](#)

Entre le 5 novembre 2016 et le 5 janvier 2017, une étude de caractérisation a été réalisée sur le territoire, par Recycl'Arte, avec l'appui du Réseau des ressourceries.

La MCOPR (Méthode de Caractérisation des Objets Potentiellement Réemployables) permet d'estimer sur le terrain le potentiel de réemploi du territoire et ainsi de calibrer au mieux la future Ressourcerie.

Le 12 octobre 2016, une journée de formation a eu lieu avec Vincent Jouanneau, du Réseau des Ressourceries.

A la suite de cette journée de formation, les membres de l'association ont réalisé des caractérisations sur différentes déchetteries du territoire : Ascain, Bidart, Hendaye, Saint Jean de Luz, Saint Pée sur Nivelle et Urrugne.

Au total, **13** sessions de caractérisation ont été faites sur 6 déchetteries identifiées avec l'aide de Bizi Garbia et de Bil Ta Garbi, sur les 8 déchetteries du territoire d'étude ; soit **30,91** heures de caractérisation, entre le 5 novembre 2016 et le 5 janvier 2017.

Une **variation saisonnière** peut parfois être prise en compte pour ne pas surestimer ou sous évaluer le gisement réemployable. Cette variation est calculée en fonction de la période de caractérisation. N'ayant eu accès qu'à des données partielles, cette variation n'a pas été prise en compte dans les différents calculs. On peut donc dire que **les tonnages potentiels identifiés dans ce bilan sont minimisés par rapport au potentiel réel.**

Résultats de l'étude de caractérisation

A partir des 1 717 tonnes identifiées (potentiel de collecte annuel), **884 tonnes pourraient être destinées au réemploi et à la réutilisation** (en appliquant les taux de valorisation des Ressourceries en activité). Ce calcul permet d'affiner et ainsi d'être au plus près du potentiel de valorisation réel, en prenant en compte les expériences des Ressourceries en activité.

La performance de réutilisation prend en compte le potentiel de réemploi par rapport au nombre d'habitants du territoire (69 723). Ainsi, sur le territoire de projet, les 884 tonnes réutilisées représentent une performance de réutilisation de **12,68 kg/habitant/an**.

[>> Les ateliers participatifs de Recycl'Arte](#)

Chaque semaine, Recycl'Arte organise des ateliers récup' et réparation, ouverts à tous, dans son local associatif, basé aux Joncaux (16 rue Lekueder, Hendaye). Une occasion de tester l'intérêt de la population (certain) et notre organisation associative (mobilisation et capacitation des bénévoles et salariés). Une occasion également de tester grandeur nature et d'améliorer, avec nos adhérents, les animations en préparation qui seront ensuite facturées aux différents partenaires.

Atelier de co-réparation

Repair café, café de la réparation ou bien « atelier de co-réparation ». Il s'agit de venir avec son **objet cassé** et à plusieurs, **ensemble**, on le démonte pour essayer de le **réparer**. Un bon taux de réussite puisqu'on note qu' environ 70% des objets apportés repartent réparés.

De plus, ce sont toujours des moments de **partage**, au cours desquels chacun apprend des autres et repart chez lui avec l'envie de réparer tout ce qui pourrait ensuite en avoir besoin. Une façon efficace de lutter contre l'**obsolescence** et le **gaspillage tout en faisant des économies**.

Atelier récup' créative

Lors de ces ateliers il s'agit de prendre le temps de **réparer** ou de **recréer** de façon **créative** :

- une chaise trouée qui est retapissée au goût du jour,
- un luminaire recomposé à partir d'autres qui étaient cassés ou d'objets détournés qui sont assemblés,
- fabrication de cadeaux personnalisés : miroirs en bois flotté, cintres customisés, sapins de Noël récup'...

On repart avec un **objet unique**, fait par soi (dans la mouvance du « do it yourself ») et tout ça à partir d'éléments de récup'. Le **zéro déchet** ? c'est ici (aussi) que ça se passe !

Atelier couture récup'

L'atelier couture récup' permet d'explorer les possibilités de **récupération** et de **réparation textile** : avec du fil et une aiguille (ou tout autre technique textile) et surtout les **bonnes idées** et le **savoir-faire des uns et des autres**.

Au gré des **envies/demandes** des membres de l'association, ainsi que de la disponibilité des animateurs, ont été organisé des **ateliers** de :

- **réparation**, pour remettre en état nos vieux pulls, pantalons ou autres habits préférés
- **crochet** à base de vieux tee-shirts (en en faisant des bobines de tissu)
- **création** de sacs à vrac à base de vieux tee-shirts
- créations diverses à base de voiles de bateaux (hamac, sac, tablier)
- **design** d'objets (pochettes, sacs...) à partir des chutes textiles d'entreprises locales

>> Test d'amorçage d'activité pour l'atelier vélo

L'atelier vélo **participatif** et **solidaire** de Recycl'Arte a pour vocation de promouvoir l'**utilisation du vélo au quotidien**, en permettant aux adhérents de bénéficier d'un **outillage adapté** et de **conseils** pour **entretenir** et **réparer** leur vélo.

La priorité est donnée au **réemploi** en utilisant des **pièces d'occasion** à **prix solidaire** (selon le stock disponible). Nous remettons aussi en état les vélos que nous récupérons (dons de particuliers ou d'entreprises, collecte en déchetterie, ...).

Un test grandeur nature de notre activité « atelier vélo » a débuté en début d'année 2017 par l'ouverture chaque vendredi matin et sans avoir fait de communication (par faute de place et en attendant que nos bénévoles et futurs salariés soient mieux formés à la mécanique), nous voyons déjà un fort potentiel de développement de cette activité en voyant l'intérêt que cela suscite auprès des habitants du territoire.

>> Participation aux événements locaux

Afin de s'inscrire dans le paysage associatif et se faire connaître, en vue de la mise en place d'animations payantes (volet animation/ sensibilisation) nous avons participé à différents événements locaux, soit parce que nous avons contacté les organisateurs, soit parce que nous avons été contactés directement.

Événements auxquels nous avons participé (depuis septembre 2016) :

- café citoyen : avec la commune d'Hendaye et le centre social Denentzat (événement mensuel) : animation zone de gratuité entre voisins
- fête de la corniche 2016, avec le Conseil Départemental des Pyrénées-Atlantiques : gravage de vélos
- Bourse aux plantes avec Selgarekin à Bidart : ateliers réparation et entretien d'outils de jardin
- Salon côté loisirs, Hendaye, avril 2017 : ateliers de sensibilisation au zéro déchet
- Semaine du développement durable, mai 2017 : deux ateliers workshop prototypage, avec Water

Sports Center ; atelier palettes récup' ; atelier Echo gestes en lien avec les acteurs nautisme

>> Animations auprès des enfants

- décembre 2016 : Olentzero rock : atelier récup' créative
- avril 2017 : semaine de enfants Hendaye : atelier récup' créative
- avril 2017 : organisation de deux ateliers réparation parents/ enfants pour les jouets et vélos, au local de Recycl'arte
- mai 2017 : 10 jours sans écran (école d'Urrugne) : ateliers réparation de jouets et vélos
- mai 2017 : fête des jardins familiaux d'Hendaye : animations récup'

>> Expérimentations d'économie circulaire avec des entreprises du territoire

Autre test de l'activité économique permettant de construire le modèle économique : nous avons commencé à récupérer des déchets d'entreprises du territoire (Delta Voile, Water Sports Center, Sokoia) pour voir la faisabilité d'une récupération régulière et d'une re-création à partir de ces matières qui pourraient aboutir à la production semie-industrielle d'objets.

Pour ce faire, et avec l'aide de Marion Réal, docteure en accompagnement à l'éco-innovation et chargée de mission en économie circulaire à l'ESTIA et de Maialen Zamponi, styliste et couturière, nous avons commencé un cycle d'ateliers en design et conception.

Des rencontres techniques ont déjà eu lieu avec le personnel des entreprises de Delta Voile, Water Sports Center ; et des workshops collectifs sont prévus fin mai 2017 pour le design de prototypes.

>> Visite des recycleries de la région et benchmarking

Nous avons rencontré les recycleries du territoire élargi et avons récupéré les données économiques et sociales, notamment auprès des Ateliers chantier d'insertion, pour définir le modèle économique pertinent.

Acteurs du réemploi rencontrés sur site :

- AIMA (64)
- Txirindola (atelier d'auto-réparation de vélos) (64)
- Emaus Irun (Guipuscoa, Espagne)
- Landes Ressourcerie (40)
- Landes Partage (40)
- Voisinage (40)
- Emmaüs Tarnos (40)
- API'UP
- Repeyre (33)
- Atelier d'Eco-solidaire (33)
- Recup'R (atelier d'auto-réparation de vélos) (33)

Acteurs du réemploi contactés :

- Recycleco Oloron St Marie (64)
- Béarn Solidarité (64)
- Rizibizi (33)

Le Réseau des ressourceries nous a transmis des données économiques et sociales des ressourceries du Réseau afin de réaliser un benchmarking chiffré précis pour nous projeter en terme de modèle économique (voir le paragraphe Aspect financier et le tableau « Benchmarking des différents modèles économiques de ressourceries » en Annexe 4)

Les activités

Recyclerie

Son traitées ici les activités liées au cycle des objets: Collecte → Valorisation → Vente

[>> Collecte](#)

> Collecte des déchets encombrants

Source de revenus (prestation de service): Rémunération au forfait ou au réel (temps passé et kilométrage)

Partenaires possibles: Communauté d'agglomération Pays Basque, Bil Ta Garbi

Territoire: Communauté d'agglomération Pays Basque (pôle Sud)

Possibilité de développement: territoires sur lesquels il n'existe pas encore ce service ou sur lequel il existe mais il pourrait être réattribué à de nouveaux acteurs, partenariat à envisager avec ADELI

Passage dans les communes plusieurs fois par an suivant les besoins.

Établissement d'un calendrier de passage en début d'année.

Évacuation des déchets en déchetterie, détournement des objets valorisables.

Lien avec les habitants, information et sensibilisation sur le tri et les déchets.

Modalités de collecte

Les Ressourceries qui assurent le service de collecte des encombrants le font de différentes manières:

1. **Collecte en porte à porte:** collecte systématique des encombrants sur le trottoir avec un camion "objets non réemployables" et un camion "réemploi". Cette collecte est la moins intéressante en terme de réemploi à cause des intempéries qui dégradent les objets ou encore les détournements officieux qui précèdent le passage de la Ressourcerie.
2. **Collecte sur RDV:** collecte des encombrants un jour précis dans une commune mais les personnes doivent s'inscrire auparavant.

L'idéal est quand même une collecte chez les particuliers, ce qui permet de préserver l'état de l'objet et aussi d'assurer un lien avec les habitants, mode de collecte qui a fait ses preuves avec l'exemple des ressourceries existantes.¹

Notons que lors de notre diagnostic, il a été impossible de déterminer les besoins de la population mais il est certain que les habitants des communes rurales pour qui la déchetterie est assez éloignée et qui n'ont pas d'acteurs du réemploi à proximité à qui donner, seraient intéressés par un nouveau système de collecte sur RDV et/ou en ressourcerie mobile.

Fréquence de collecte

Les besoins sont à identifier suivant les communes. À cela s'ajoute les besoins saisonniers – plutôt au printemps, en début d'été et en fin d'été. Les fréquences de passage sont à déterminer avec la Communauté d'agglomération, notamment en établissant un calendrier des collectes en début d'année.

Gisement récupérable et financement de la collecte

Les ressourceries qui pratiquent la collecte des encombrants estiment détourner environ 5% du flux des encombrants, ce qui contribue modestement à achalander la boutique en même temps que diminuer le tonnage des déchets enfouis.

Il est à noter que le volume détourné et revendu ne permettrait absolument pas d'autofinancer le service, d'autant qu'il nécessite encore du travail de manutention et valorisation après la collecte.

Le financement de ce service rendu aux habitants est donc du ressort de la collectivité.

¹ Source: Réseau des ressourceries

> Récupération en déchetterie

Récupération gratuite

Partenaires: éco-organismes, Communauté d'agglomération Pays Basque, Bil Ta Garbi, les entreprises gestionnaires des déchetteries dans le cadre d'une délégation de service public.

Territoire: Communauté d'agglomération Pays Basque (pôle Sud)

Modalités de collecte

La récupération en déchetterie implique de passer des conventions avec les éco-organismes, la Communauté d'agglomération Pays Basque et Bil Ta Garbi. Le conventionnement n'entraîne pas de perte financière pour la collectivité et est facilité par l'adhésion au Réseau des Ressourceries puisque le Réseau a négocié pour ses membres avec les éco-organismes Ecologic, Ecomobilier et Valdelia.

1. Container

Afin que les objets puissent être à l'abri des intempéries, et ne pas encourager les visites nocturnes sur le site, un local de réemploi (type container) pouvant fermer à clé, pourrait être installé à destination de la ressourcerie.

La fréquence du passage de la ressourcerie sera fonction de la vitesse de remplissage. Un ramassage hebdomadaire semble a priori raisonnable. Ce passage peut être couplé avec le vidage de la collecte des encombrants.

2. Ressourcerie mobile

Présence ponctuelle de la Ressourcerie (une fois par mois par exemple) dans un espace dédié de la déchetterie. Le but est de donner ainsi rendez-vous aux usagers et habitants désireux de donner une deuxième vie aux objets dont ils se débarrassent.

La ressourcerie mobile pourrait être installée de façon régulière sur les déchetteries les plus fréquentées du territoire : Bidart, St Pée sur nivelle, St Jean de Luz, Urrugne et Hendaye.

Personnel

Il ne semble économiquement pas possible d'affecter une personne à la seule récupération des objets valorisables. Il est nécessaire de s'assurer la collaboration du gardien de la déchetterie en voyant avec lui comment cela n'affecterait pas trop son temps de travail et la complexité de sa tâche. Des petites formations sont à envisager.

On peut raisonnablement penser que, au fil du temps, la filière réemploi sera identifiée en tant que telle et que les usagers collaboreront spontanément, comme c'est souvent le cas avec les filières de recyclage mises en place ces dernières années. La présence ponctuelle de la ressourcerie mobile pourra accélérer ce processus de sensibilisation.

Gisement récupérable (quantitatif)

Si on se base sur les estimations précises de l'étude de caractérisation effectuées par recycl'Arte entre novembre 2016 et janvier 2017 sur les déchetteries du territoire, à partir des 1 717 tonnes identifiées (potentiel de collecte annuel), **884 tonnes pourraient être destinées au réemploi et à la réutilisation** (en appliquant les taux de valorisation des Ressourceries en activité).

Gisement récupérable (qualitatif)

L'étude de caractérisation nous a permis de confirmer l'intérêt de récupérer des objets avant qu'ils ne tombent dans la benne. Dans le diagnostic, nous avons souligné le gaspillage - des objets en bon état jetés en déchetterie - qui interpelle les élus et les habitants. En proportion, peu d'usagers (10%) estiment apporter des choses récupérables. Ceux qui apportent des objets réutilisables préféreraient que leurs déchets soient « ressourcés », et c'est presque toujours par défaut qu'ils les jettent dans la benne, même si une infime proportion de la population se refuse à toute récupération (moins de 1%).

Focus textile

Afin de permettre le geste citoyen des usagers des déchetteries et de favoriser la réutilisation des TLC, via des entreprises locales, il faudrait prévoir un caisson TLC sur chaque déchetterie. Il faudrait également réévaluer leur capacité ou prévoir une collecte plus fréquente. Les agents semblent dire qu'une collecte à chaque fermeture de déchetterie permettrait d'éviter les pillages et de revaloriser un maximum, étant donné l'importance du gisement. Des conventions pourraient être mises en place avec des entreprises locales.

De nouvelles bornes textiles pourraient être placées en ville, en lien avec les acteurs du réemploi

Pour favoriser l'économie circulaire sur le territoire, et réduire les émissions des gaz à effet de serre, via les transports, il serait préférable de favoriser le réemploi des TLC par des entreprises du territoire plutôt qu'avec Ecoval.

Notre étude en déchetterie est sans appel : il existe un énorme gisement quantitatif et qualitativement intéressant d'objets réutilisables ou valorisables par la ressourcerie. Le mieux serait de pouvoir le capter avant qu'il n'arrive en déchetterie, lors de collectes préservantes : auprès des particuliers, des collectivités, des entreprises.

> Collecte préservante auprès des particuliers

Ramassage des objets en état sur RDV

Débarras « de la cave au grenier », sur devis (tarif fonction du taux de réemploi)

Apports volontaires par les particuliers jusqu'aux locaux de la ressourcerie

Service(s) rendu(s) aux habitants : une ressourcerie mobile qui sensibilise et aide à réparer

Une ressourcerie mobile (camion) pourrait passer à dates fixes (par exemple un samedi par mois) sur des places publiques et donner ainsi rendez-vous aux usagers et habitants désireux de donner une deuxième vie aux objets dont ils se débarrassent. Intervenir sur des places publiques de villes où il n'y a pas de déchetterie pourrait permettre d'apporter un service supplémentaire aux habitants.

La Ressourcerie mobile pourrait facilement dans ce cas être doublée d'une **action de type repair-café mobile**, action de prévention qui vise à organiser un atelier d'auto-réparation d'objets. Les habitants viennent avec leur matériel à réparer (qui ne sont économiquement pas réparables par des entreprises de réparation) et un animateur de la ressourcerie les aide à les réparer eux mêmes et met à leur disposition les outils nécessaires, moyennant une petite participation financière.

Les débarras de la cave au grenier peuvent constituer une source de revenus.

Dans les autres cas, la récupération est gratuite.

Territoire: un rayon de 20 à 40 Km, variable suivant les opportunités. Il paraît peu intéressant économiquement et peu cohérent écologiquement d'envisager la récupération au-delà.

Partenariats à développer avec les agences immobilières, syndic de co-propriétés, bailleurs sociaux et études notariales.

> Collecte préservante auprès des administrations et professionnels

Des partenariats sont à développer, en lien avec les éco-organismes qui interviennent déjà et avec:

- les administrations (mairies, préfecture...) et établissements publics (collèges, lycées, hôpitaux...) par exemple pour récupérer le mobilier et le parc informatique après renouvellement
- les professionnels (du bricolage, du jardinage) pour récupérer les articles démarqués et le matériel remplacé.

Des solutions selon les filières

Des partenariats sont à trouver avec des grandes enseignes de l'ameublement, pour évaluer la faisabilité d'une filière de don à la ressourcerie. En effet, Une Ressourcerie est reconnue d'utilité publique. A ce titre, les professionnels qui font un don ont droit à une réduction d'impôts de 60 % (valeur de référence équivalente à la valeur d'achat du don). On pense notamment au démontage de DEA (cuisine, salle de bain) effectué par les équipes de ces enseignes, et à leur possible réemploi.

L'organisation multi-acteurs, d'un système d'apport volontaire des DEEE en état de fonctionnement ou réparables doit être trouvé. L'apport volontaire pourrait se faire hors déchetterie ou en déchetterie, en lien avec des entreprises locales de réemploi.

Des partenariats sont à trouver avec des grandes enseignes de l'électroménager, pour évaluer la faisabilité d'une filière de don à des entreprises de réemploi. En effet, Une Ressourcerie est reconnue d'utilité publique. A ce titre, les professionnels qui font un don ont droit à une réduction d'impôts de 60 % (valeur de référence équivalente à la valeur d'achat du don).

Pour la collecte des DEE, un exemple de collecte préservante possible existe avec les collectivités locales qui renouvellent en moyenne leur parc informatique ou de téléphone au cinquième chaque année. Un exemple intéressant a été mis en place par la Communauté Urbaine Marseille Provence Métropole en 2014- 2015. L'intérêt pour la collectivité est de réduire ses émissions de gaz à effet de serre et son impact sur l'environnement, tout en participant à l'économie circulaire. Cela permet aussi de faire des économies car le matériel est racheté à petit prix par l'acteur du réemploi qui conclut la convention avec la collectivité.

> Récupération des déchets du bâtiment et matériauthèque

Un réseau est à organiser avec les professionnels du secteur, les artisans, les auto-constructeurs pour récupérer sur les chantiers de rénovation ou de démolition.

La priorité pourrait être donnée à la récupération in situ par l'artisan ou l'auto-constructeur qui va utiliser les matériaux (notamment pour les pierres, les tuiles et le bois, économisant ainsi la manutention de matériaux lourds).

La ressourcerie pourrait récupérer les éléments revendables, comme les huisseries, les éléments de sanitaires et de plomberie... Après un premier travail de diagnostic et de rencontre des acteurs du bâtiment déjà réalisé, cette piste continuera d'être explorée.

> Collecte des déchets professionnels

La collecte des déchets professionnels peut être une piste de développement ultérieur de la ressourcerie, selon l'offre existante. Mais à l'heure actuelle, deux acteurs déchet (Elise Atlantique, basé à Hendaye et Api'Up basé à Capbreton) proposent déjà un service global gestion des déchets auprès des entreprises de l'Agglomération et les grandes entreprises industrielles ont déjà été conventionnées pour ce service.

> La ressourcerie : un point de collecte en lien avec les éco-organismes

L'identification de la ressourcerie comme point de collecte des DEEE (Déchets d'Équipement Électrique et Électronique) lui permettra d'être rémunérée par un éco-organisme (Ecologic, Eco-Systèmes, ERP, Réylum ...) La ressourcerie pourra également disposer de bennes en lien avec les autres éco-organismes pour les meubles (Eco-mobilier, Valdélia). Elle pourra également disposer d'une benne pour le textile.

> Des partenariats à développer pour la collecte

Avec ADELI, des partenariats pourraient être passés pour répondre au mieux aux besoins du territoire (notamment pour les encombrants).

Avec les acteurs du réemploi présents sur le territoire, des partenariats seront très certainement mis en place afin de maximiser les taux de réemploi selon la spécificité de collecte et de vente des uns et des autres (comme les livres avec Planète Ecole, les vêtements enfants et les jouets avec SOS Barboteuse et les

Centres sociaux, les vélos avec les entreprises de location etc...)

>> Valorisation

La valorisation consiste essentiellement à trier, contrôler et nettoyer les objets récupérés en vue de les vendre en boutique. Lorsque c'est possible, il s'agit de démanteler pour pièces, et suivant les objets ou appareils, de les réparer. La réparation implique d'avoir les compétences techniques pour le faire, mais aussi que le prix de vente de l'objet puisse couvrir le temps passé en réparation.

Augmenter le taux de valorisation par une offre nouvelle et un changement d'image

Une « matériauthèque » pourra proposer des objets et matériaux invendables en l'état, mais pouvant intéresser des artistes ou des bricoleur-euse-s pour réparation ou détournement, ou alimenter des ateliers partagés.

Afin d'attirer un nouveau public, qui pourrait être encore réticent à acheter des tissus, linges et chaussures (TLC) de réemploi, la re-création textile est à envisager sur notre territoire. Il s'agit de remettre au goût du jour des TLC, de les modifier par un travail artisanal, ainsi que de scénariser leur revente dans un espace boutique de style « vintage ». Des expérimentations de ce type de magasin dans des villes comme St Sébastien (Emaüs Fundacion Social), à Cambo (Orratzetik Hari) ou Biarritz ont montré que des publics diversifiés venaient acheter des pièces uniques de réemploi. Cela contribuerait à étendre la clientèle, dans un objectif de sensibilisation au réemploi. La re-création textile porte également un potentiel de création d'objets à partir de textile.

Également, le re-design ou l'up'cycling de déchets et éléments d'ameublement (DEA) devrait être développé afin d'attirer un nouveau public, qui pourrait être encore réticent à acheter des DEA de réemploi. Il s'agit de remettre au goût du jour des DEA de qualité (bonnes structures et matières), mais qui ne sont plus achetables pour la plus part des gens, en effectuant des opérations artisanales voire artistiques : relooking (peinture, ajouts d'éléments décoratifs...) ; démontage pour réemploi partiel d'éléments du meuble ; démontage pour up'cycling ; détournement d'usage. Sur le modèle de ce que fait l'Atelier d'Eco-solidaire, on peut prévoir **des prestations d'aménagements d'espaces** (pour les établissements recevant du public comme des restaurants, halls d'entrée d'entreprises, espaces de co-working) avec des meubles re-designés ou up'cyclés et des matériaux de récupération. Il s'agit à la fois de trouver un débouché à la vente d'objets ou de meubles produits en série limitée, sur commande ou en création, mais également de participer à la sensibilisation au réemploi en assumant le côté récup' et en le sublimant.

>> Vente

La vente permet de dégager l'essentiel du chiffre d'affaires de l'activité de ressourcerie, et comprend :

- la vente des objets et matériaux collectés dans une boutique de réemploi
- la vente en ligne pour certains objets particuliers (type brocante ou collection)

L'ouverture d'une boutique de réemploi est envisagée fin 2017/début 2018, si d'ici là la ressourcerie dispose d'un local adapté et si les collectes permettent de l'achalander.

La boutique sera aussi un lieu d'information et de sensibilisation :

- Information sur la réduction des déchets et des gaspillages
- Centre de ressources sur les déchets et l'environnement
- Démonstration de moyens de réduire les gaspillages
- Organisation d'événements et d'ateliers zéro déchet/ zéro gaspillage

Une activité de location est également à développer, plus pour encourager des pratiques événementielles ou individuelles zéro déchet/ zéro gaspillage que pour dégager des bénéfices (les tarifs de location devront couvrir les frais de gestion du service) :

- Location de vaisselle, de plats
- Location d'objets/ d'outils (économie du partage)

Différencier l'offre de la ressourcerie

Concernant l'offre de la ressourcerie, et sa différenciation des autres espaces de vente d'objets d'occasion, les techniques de vente et l'image véhiculée, le diagnostic a permis d'identifier qu'il faut composer avec les acteurs déjà présents et bien se différencier dès la mise en place.

En effet, plusieurs boutiques de réemploi existent déjà sur le territoire. Afin d'éviter autant que possible la concurrence il convient de:

- Se positionner comme une structure professionnelle par rapport aux associations caritatives qui fonctionnent grâce au bénévolat et à des réseaux d'entraide spécifiques (prix de vente souvent inférieurs dans les boutiques d'associations caritatives). Et offrir une amplitude horaire du magasin d'au minimum une dizaine/ quinzaine d'heures hebdomadaires (pour commencer), c'est à dire bien plus large que ce qui existe actuellement de la part des autres acteurs du réemploi du territoire.
- Se différencier de l'image d'Emmaüs en se présentant comme une jeune entreprise d'ESS innovante, faisant du réemploi mais aussi créant des objets uniques de récup' design, en lien avec des artistes. Pour autant, il faudra être le plus ouvert à tous les publics et ne pas s'enfermer dans une image trop chic : pratiquer des prix solidaires, organiser des événements à destination des publics accompagnés. Un second magasin (qui pourrait être partagé avec d'autres créateurs) pourrait permettre de vendre à « prix justes » (plus élevés) des articles ayant subis une customisation, un re-design ou un up'cycling.
- Se positionner dans la récupération de déchets par rapport aux brocantes et aux dépôts-vente qui se positionnent plus sur des objets de brocante et d'antiquité (les particuliers désireux de tirer bénéfices de leurs objets continueront de s'adresser aux brocanteurs et aux dépôts-vente).

Dans les deux cas, la ressourcerie se démarque par son positionnement comme acteur local de la gestion des déchets et sa finalité de participer à l'économie circulaire.

Ateliers partagés

Enjeux

- Encourager les pratiques favorisant la réduction des déchets (bricolage, réparation...)
- Stimuler la créativité
- Promouvoir le lien social, en particulier le lien intergénérationnel
- Partager une partie du gisement d'objets et de matériaux de la ressourcerie avec les bricoleurs et les artistes.

Une matériauthèque permettra la mise à disposition d'objets, de pièces et de matériaux pour bricoleurs et artistes.

Les ateliers pourront être l'occasion:

- de réparer des objets pour la boutique
- de re-créer par détournement artistique
- d'échanger des savoir-faire (ex. fabrication de manches d'outils)
- de proposer des stages de formation (éventuellement payants).

Le mode de fonctionnement envisagé des ateliers partagés organisés par Recycl'Arte est celui du bénévolat. Les ateliers partagés dépendront donc de la capacité de l'association à mobiliser et à animer la vie associative.

Mais **ces ateliers pourraient aussi être loués**. En effet, si les locaux qui pourront être investis le permettent par leur dimensionnement, on peut prévoir qu'un emplacement dédié pour un atelier partagé (avec mise à disposition d'outils et de matériaux) pourrait être loué. Nous voyons deux types de clientèle possibles :

- des artisans ou artistes qui auraient besoin de louer l'espace pour un travail particulier sur une période courte
- des organismes de formation (Greta, formations professionnelles dispensées par des organismes agréés) qui viendraient dispenser la partie pratique de leur cours

Atelier vélo

La mise en place d'un atelier vélo d'auto-réparation permettra aux adhérents d'effectuer eux-mêmes les réparations sur leur vélo avec l'outillage de l'association, des pièces détachées d'occasion et l'appui technique de bénévoles ou salariés (voir le paragraphe dédié à ces ateliers dans le diagnostic de l'étude).

Déchetterie et recyclerie : une synergie à favoriser

>> Des exemples qui marchent

L'implantation d'une filière de réemploi sur une déchetterie apparaît incontournable dans une optique de réduction des déchets et de développement du réemploi. (Voir la partie Recyclerie/ Collecte)

Par ailleurs, des exemples montrent que le partenariat entre ressourcerie et déchetterie peut aller plus loin que la seule implantation d'une filière de réemploi. Par exemple, [la communauté de communes de Crèvecœur-le-Grand dans l'Oise a choisi d'intégrer une ressourcerie à la création de sa déchetterie](#), obtenant de très bons résultats en matière de réduction des déchets et de lien avec les usagers.

Exemple plus proche, mais dans une moindre mesure exemplaire, même si intéressant : la recyclerie Recycleco à Oloron Ste Marie s'est installée dans un hangar à proximité directe de la déchetterie. Le but recherché de capter la clientèle a été largement atteint. Le gérant nous a confié que l'intérêt est aussi de se faire vite connaître, de mutualiser des services et de réduire les coûts.

Dans le cas d'une nouvelle déchetterie qui verrait le jour sur le territoire, il serait bien d'envisager la proximité directe de la recyclerie avec la déchetterie.

>> Mutualisation de personnel

Concernant les mutualisations possibles, on voit sur certains territoires des agents de recyclerie qui assurent des fonctions au sein de la déchetterie

Deux métiers sont identifiés pour les déchetteries:

Agent (ou gardien) de déchetterie

- Réception des déchets et vérification de leur bonne affectation dans les contenants
- Gestion et suivi des rotations des bennes
- Nettoyage et entretien des équipements du site
- Gardiennage et protection du site
- Accueil, information et orientation des utilisateurs
- Tenue des documents de l'activité

Coordinateur (ou assistant, adjoint, chef équipe) de déchetterie²

Contrôle des flux, contrôle du matériel, montage et gestion des contrats prestataires, élaboration des budgets, veille technique et réglementaire, contrôle hygiène et sécurité:

- Planification, coordination et participation aux travaux d'exploitation et d'entretien des déchetteries
- Supervision et contrôle des activités déléguées aux entreprises
- Surveillance des conditions et de l'application des règles d'hygiène et de sécurité
- Gestion des équipements et des matériels
- Participation à la mise en oeuvre d'actions de communication et de sensibilisation
- Management/encadrement de la direction, du service ou de l'équipe

Il apparaît peu intéressant de proposer un service intermédiaire entre la collectivité et le prestataire des bennes pour le travail de coordination (contrats, supervision).

En revanche, il pourrait être intéressant pour la collectivité et la ressourcerie que cette dernière se positionne sur le travail d'accueil et de gardiennage en appoint, lors des jours de grande affluence (par exemple le samedi hors hiver) et lors des congés annuels du gardien.

Pour la collectivité, cela présente l'avantage de maintenir les temps pleins sur les déchetteries sans avoir à embaucher et former une personne supplémentaire en appoint.

Pour la ressourcerie, c'est l'occasion d'un contact régulier avec les usagers, ce qui présente le double avantage de la sensibilisation à l'environnement en général et de la sensibilisation à la filière du réemploi en particulier. D'après notre expérience, les usagers de la déchetterie sont plutôt disponibles et ouverts à la

² Centre National de la Fonction Publique Territoriale - Fiches n° 08/C/20 et n° 09/C/20

discussion. La déchetterie apparaît comme un lieu favorable pour discuter de la question des déchets, y compris avec des usagers peu soucieux des questions environnementales.

>> Développement possible

Certaines déchetteries de notre territoire ne sont plus aux normes et nécessitent de gros travaux. On pourrait imaginer à terme qu'une déchetterie soit couplée à la ressourcerie (par exemple à des ateliers, voire à une boutique)

Déchets organiques

>> Compostage

Enjeux

- Réduire la fraction fermentescible des ordures ménagères
- Inciter à un geste environnemental fort et élémentaire
- Faire du déchet organique une ressource
- > Incitation au compostage domestique
- Information et démonstration lors de foires, festivals, marchés
- Composteur en démonstration sur le lieu de la ressourcerie
- Animation dans les établissements scolaires
- Information et formation pour les personnes intéressées
- S'appuyer sur des opérations de type « Foyers témoins » pour faire connaître les pratiques liées au compostage et inviter au passage à l'acte
- Proposer un point info compost
- Sur son site, l'ADEME propose un inventaire des ressources pédagogiques pour le compostage (guide à télécharger - 15 Mo)

L'exemple des maîtres composteurs

« L'administration régionale Bruxelles Environnement (IBGE) recrute, en collaboration avec Inter-Environnement Bruxelles (IEB), des candidats futurs « maîtres-composteurs » pour guider les Bruxellois dans leurs expériences de compostage.

Le réseau des maîtres-composteurs bruxellois se compose actuellement de plus de 350 bénévoles qui partagent leur savoir-faire avec enthousiasme et sensibilisent les Bruxellois à la nécessité du compostage et du vermicompostage. Citoyen bénévole, le maître composteur accepte, au-delà de son implication personnelle, de donner un peu de son temps pour répondre aux nombreuses questions de base que peut se poser le candidat composteur. Interlocuteur privilégié, il partage ses connaissances et son expérience et est capable d'offrir une aide pratique au démarrage d'un compost ou de résoudre les problèmes particuliers de compostage que rencontreraient ses voisins³. »

Si la Belgique est pionnière en la matière, le principe des maîtres composteurs s'est développé en France, à Paris, en Bretagne, en Gironde...

> Développer et accompagner des expériences de compostage collectif

Mise en place de composts collectifs dans les collectivités, les établissements scolaires (alimenter les composts par les cantines). De par sa visibilité, un compost collectif encourage le développement du compost individuel par ailleurs.

Des composteurs ont été installés dans des écoles, des établissements publics. Mais l'expérience démontre que pour la réussite de l'opération, la mise en place de composts collectifs doit être accompagnée, notamment par la formation de personnes volontaires. (cf le principe des maîtres composteurs...)

Beaucoup de personnes pratiquent déjà le compostage individuel à la maison. Alors, quel avantage à choisir le compostage de quartier ?

³ Administration régionale Bruxelles Environnement (IBGE)

"Faire son propre compost demande de l'espace et du temps, tout le monde n'en dispose pas. En proposant cette plate-forme aux habitants, cela incite plus de personnes à trier leurs déchets."

À noter que le compostage n'a pas l'exclusivité sur la valorisation des déchets organiques...

« Dans le cadre de sa politique de prévention des déchets, la ville de Mouscron en Belgique a de nouveau décidé d'offrir deux poules à cinquante familles volontaires. Les gallinacés se réjouiront des restes de repas et autres déchets de cuisine de leurs hôtes tandis que ces derniers auront des oeufs frais pour le petit déjeuner. Il suffit parfois de faire appel au bon sens pour choisir des solutions durables de gestion des déchets ».

>> Broyage

Enjeux

- Réduire la quantité de déchets verts à traiter par la collectivité
- Éviter le brûlage: stocker le carbone dans le sol plutôt que de le libérer dans l'atmosphère
- Faire du déchet vert une ressource

> Services

Prêt d'un broyeur aux particuliers

Le Syndicat Bizi Garbia avait investi pour l'achat et la mise à disposition d'un broyeur (le broyeur tient dans un coffre de voiture) pour les habitants des communes de son territoire. Cela leur a permis de réduire leurs déchets verts, de les valoriser chez eux et non pas via la déchetterie, et d'être sensibilisés à la culture au BRF (Bois Raméal Fragmenté).

>> Toilettes à Litière Bio-maîtrisée (ou toilettes sèches)

Enjeux

- Informer sur une pratique écologique (nourrir la terre plutôt que contaminer l'eau)
- Favoriser l'essor d'une pratique écologique et économique
- Proposer une technologie adaptée aux événements de plein air (festivals, foires, marchés...)

> Services

Prêt ou location pour des événements de plein air (festivals, marchés...)

Conseil et éventuellement installation auprès des particuliers

Sensibilisation et animations

>> Information

> Des visites de la ressourcerie

La ressourcerie peut organiser régulièrement des visites de sites permettant au grand public de mieux connaître le devenir de revalorisation et de réemploi de nos déchets.

En complément des animations réalisées par les ambassadeurs du tri de Bil Ta Garbi, il s'agirait de montrer les possibilités de:

- revalorisations directes
- réparations
- re-design ou up'cycling
- détournement artistique
- prêt / location d'objets (économie du partage)
- de compostage

Il s'agirait d'une visite organisée des ateliers de Recycl'Arte, de type opérations portes-ouvertes à la ressourcerie et de son rôle de point de collecte préservante en lien avec la déchetterie, en partenariat avec les établissements scolaires et en complémentarité avec les actions de prévention des déchets de Bil Ta Garbi.

>> Interventions auprès des enfants

> Participation aux programmes scolaires (temps scolaires)

Public: établissements scolaires Sud Pays Basque

Partenariats: Région, Département, Communes, Bil Ta Garbi, ADEME, et les associations parties prenantes: Association d'Idées, Env'vie, CPIE littoral basque, CREPAQ, Terre Buissonnière » ou autres associations oeuvrant dans le champ de l'éducation à l'environnement.

Pour l'année scolaire 2017/2018, une action lutte contre le gaspillage alimentaire est en train d'être finalisée avec le lycée d'Hendaye Aizpurdi et la Région Nouvelle Aquitaine.

Il s'agit de travailler avec différents professeurs à un programme transdisciplinaire pour impliquer les élèves et réduire ensemble le gaspillage principalement à la cantine.

Développement possible :

Pour l'année scolaire 2018/2019, l'action au sein du lycée pourrait être étendue à la lutte contre tous les gaspillages (projet d'établissement).

Il est aussi envisagé d'étendre l'offre d'animation aux autres lycées, collèges et écoles du territoire, en fonction des partenariats et financements possibles.

> Non participation aux programmes péri-scolaires (hors temps scolaires)

La ressourcerie ne souhaite pas développer d'offre d'animations pour les activités péri-scolaires.

> Programme « Atelier créatif à partir de récup' »

Conception et réalisation d'animations sur la prévention des déchets en les détournant de leur élimination : organisation d'ateliers créatifs ou de réparation, in situ ou ex situ (ateliers mobiles)

Public: scolaires fréquentant ou bénéficiant des offres des centres de loisirs, offices de tourisme, associations, centres sociaux

Partenariats: CREPAQ, Terre Buissonnière

Financements envisagés: Région Nouvelle Aquitaine, Département Pyrénées-Atlantiques, communes, centres de loisirs, offices de tourisme, associations, centres sociaux, CAF

Pour l'année scolaire 2017/2018, un programme est proposé en partenariat avec l'association CREPAQ qui dispense un guide méthodologique.

Ce programme a pour objectifs de faire prendre conscience des gaspillages et des impacts de nos modes de consommation sur l'environnement, comprendre l'utilité du réemploi et de la récupération et développer la créativité en utilisant des objets ou matières destinées à la poubelle.

>> Interventions tout public et sensibilisation transversale

> Programme « Mobilité douce »

Conception et réalisation d'animations sur la mobilité : partie théorique et pratique avec la vélo-école

Public: scolaires et adultes, public des centres de loisirs, des offices de tourisme, des associations, des centres sociaux et de la CAF

Partenariats: Txirindola, Conseil Départemental

Financements envisagés: Région Nouvelle Aquitaine, Département Pyrénées-Atlantiques, communes, centres de loisirs, offices de tourisme, associations, centres sociaux, CAF

Pour l'année scolaire 2017/2018, des animations seront proposées en phase test et d'amorçage. Recycl'Arte bénéficiera d'une formation de la part de Txirindola pour mettre en place la vélo-école.

Pour l'année scolaire 2018/2019, une offre complète d'animations sera établie et proposée aux structures et publics ciblés.

> Ateliers mobiles de réparation: « réparer plutôt que de jeter »

Public: établissements scolaires, salariés d'entreprise, habitants du territoire Sud Pays Basque

Financements envisagés: ADEME, DREAL, Région Nouvelle Aquitaine, Département, Communauté d'agglomération Pays Basque, Bil Ta Garbi, communes

Pour l'année scolaire 2017/2018, en complémentarité de l'animation du Territoire Zéro déchet, Zéro

gaspillage porté par Bil Ta Garbi, Recycl'Arte proposera deux ateliers mobiles :

- de réparations en tout genre
- de réparation de vélos

Les partenariats seront construits au fil de rencontres et contacts mais les premiers retours suite aux rencontres faites avec les entreprises, Bil Ta Garbi, les élus et les habitants font état d'une réelle demande et de nombreuses attentes. Une fois les financements trouvés, le calendrier d'intervention sera mis en place.

> **Soutien aux événements zéro déchets ou aux éco-événements**

L'association envisage d'apporter ses conseils pour les événements qui souhaitent s'inscrire dans une démarche écologique, (par exemple en intégrant dès l'amont le tri sélectif, les verres consignés, l'impact énergétique, etc...) ou en optant pour des pratiques écologiques (comme les toilettes sèches).

A ceci, il faut ajouter le possible prêt ou la location d'objets pour aller vers l'organisation d'événements zéro déchet.

> **Projections-débats, conférences, expositions**

L'association Recycl'Arte souhaite proposer des espaces d'information, de questionnement et de débat sur les questions de déchets et de gaspillage, par exemple à l'occasion de [la semaine de la réduction des déchets](#) (novembre) et de [la semaine du développement durable](#) (avril).

> **Sensibilisation transversale**

Rappelons que l'information et la sensibilisation accompagnent naturellement les activités de la ressourcerie, au fil du contact avec les habitants et les usagers (collecte des encombrants ou chez les particuliers, accueil en boutique ou en déchetterie...)

>> Besoins en personnel

Estimation des Ressources humaines

En fonction des données des caractérisations et de retours d'expériences de Ressourceries, il est possible d'estimer les ressources humaines nécessaires en fonction du tonnage traité :

Par retour d'expériences a été mesuré le temps de traitement d'un gisement en fonction de l'activité réalisée (collecte, pré-tri, valorisation niveau 1 – tri, nettoyage, valorisation niveau 2 – petites réparations, valorisation niveau 3 – grosse réparation).

Aussi, si la Ressourcerie devait traiter tout le gisement du territoire, les ressources humaines nécessaires seraient de l'ordre de 50 salariés pour un atelier chantier d'insertion (ACI), 38 pour une Entreprise d'Insertion (EI), 36 pour une structure d'emplois pérennes (la variation s'explique par les temps de travail hebdomadaires qui varient selon le type de contrat).

Développement de la ressourcerie et besoins en personnel

Sur les conseils des membres du comité de pilotage et de nombreux acteurs rencontrés, nous avons pris le parti de reconsidérer les besoins humains non pas en partant du gisement potentiel (qui est immense), mais sur les capacités financières de démarrage et les opportunités foncières (voir paragraphe « locaux » ci dessous), pour éviter de mettre en péril le développement.

Ainsi, afin de commencer l'activité économique de recyclerie qui consiste à amorcer les activités de collecte, de valorisation et de vente, les besoins en ressources humaines ont été calculés a minima.

Ils sont synthétisés dans le tableau suivant:

Année N amorçage recyclerie	N
Statut	ETP
CDI Directeur	0,50
CDI Secrétariat	0,13
CDI animation /vente	0,93
2 CUI/CAE agent de collecte/ vente	1,44
CDI agent de collecte/valorisation	1,00
service civique : un ou deux	
TOTAL	4

Pour commencer l'activité recyclerie, il faudra au minimum une équipe de 4 personnes, dont deux contrats aidés (un à 30h et un à 20h).

On prévoit que le magasin sera ouvert 20h semaine à partir de 2018.

Ces différentes tâches seront remplies par plusieurs personnes comme suit :

	ETP	total par tâche
direction	0,5	0,5
secrétariat	0,13	0,13
animation	0,2 + 0,57 + 0,1	0,87
collecte	0,43+0,5	0,93
valorisation	0,5 *2	1
vente	0,57	0,57
total	4	4

La prévision est de créer 5 emplois sur deux ans:

- 1 emploi en septembre 2016 pour la réalisation de l'étude de faisabilité et la gestion de projets/ coordination
- 0,2 ETP en septembre 2017 pour la réalisation des animations scolaires
- 1 poste d'animateur en CAE/CUI en automne 2017 pour l'animation de l'atelier vélo et la communication
- 2 emplois courant 2018 suivant le développement de l'activité

Par la suite, on peut envisager de continuer sur le rythme d'une ou deux embauches par an suivant le volume d'activités, la santé financière de la ressource et les temps partiels choisis.

En phase de développement d'activité recyclerie (collecte/ valorisation/ vente) en imaginant investir un espace plus grand, il faudrait un minimum de 6 ETP et enfin lorsque le grand hangar sera loué nous tablons sur 9 ETP et jusqu'à 14 ETP, selon le modèle économique choisi.

Modèle 1 : entreprise d'économie sociale et solidaire d'emplois pérennes

- Un contrat unique d'insertion - contrat d'accompagnement dans l'emploi (CUI-CAE) sera sollicité à chaque nouvelle création de poste (0,57 ETP soit 20 heures hebdomadaires).

Lorsque les parties seront d'accord, et de manière générale, les contrats aidés seront pérennisés en CDI.

Année N+1 développement		N+1
Statut		ETP
CDI Directeur		0,80
CDI Secrétariat		0,20
CDI animation / vente		1,00
CUI/CAE collecte valorisation vente		1,44
CDI agent de collecte/ valorisation		2,56
service civique : un ou deux		
TOTAL		6

Année N+2 développement		N+2
Statut		ETP
CDI Directeur		1,00
CDI Secrétariat		0,20
CDI animation		0,87
CDI collecte/valorisation/vente		4,49
CUI/CAE collecte valorisation vente		1,44
service civique : un ou deux		
TOTAL		8

Année N+3 consolidation	N+3
Statut	ETP
CDI Directeur	1,00
CDI Secrétariat	0,50
CDI animation	1,00
CDI collecte/valorisation/vente	5,00
CUI/CAE collecte valorisation vente	1,50
service civique : un ou deux	
TOTAL	9

Modèle 2 : entreprise d'IAE (insertion par l'activité économique)

Dans le cadre de l'étude de faisabilité ont été étudiés deux modèles différents correspondant aux deux grands types de recycleries existants.

Pour connaître la faisabilité de création d'une structure en IAE sur le territoire, un comité technique a eu lieu réunissant les acteurs suivants : des représentants de l'État, de la Région Nouvelle Aquitaine, du Département des Pyrénées Atlantiques et de l'INAE⁴. Il en est ressorti que la création d'un ACI (Atelier chantier d'insertion), qui était le modèle le plus répandu de recycleries et le plus aidé en terme d'aides et subventions, n'est plus possible à ce jour et à l'avenir. Mais que la recyclerie pourra être une EI (entreprise d'insertion) pouvant espérer bénéficier d'aides pour l'embauche de 3 à 5 personnes en parcours d'insertion pour la première année de conventionnement en tant qu'EI. Les membres du comité technique ont conseillé de démarrer l'activité recyclerie en petite taille avant d'intégrer du personnel en insertion, ce qui laisse envisager en année N+1 l'embauche de 4 CDDI (à 25 H hebdomadaire) ainsi que du personnel d'encadrement technique et de conseil en insertion.

Sur les tableaux suivants on voit qu'il s'agirait d'avoir ensuite l'équivalent de 7 CDDI (à 25 H hebdomadaire) sur l'année N+2 et ensuite 12 CDDI (à 25 H hebdomadaire) sur l'année N+3.

⁴ Ce comité a eu lieu le 21 mars 2017, à Tarnos en présence de Mme Coossou de la DIRECCTE, Mme Acco de la DIRECCTE, M Bouazza de la Région Nouvelle Aquitaine, Mme Cufay du Département des Pyrénées Atlantiques et Mme Grenèche de l'INAE (ex GARIE)

Année N amorçage recyclerie		N
Statut	ETP	
CDI Directeur		0,50
CDI Secrétariat		0,13
CDI animation /vente		0,93
CUI/CAE agent de collecte/ vente		1,44
CDI agent de collecte/valorisation service civique		1,00
TOTAL		4

Année N+1 amorçage entreprise d'insertion		N+1
Statut	ETP	
CDI Directeur		0,80
CDI Secrétariat		0,20
CDI animation / vente		1,00
CUI/CAE collecte valorisation vente		0,87
CDI agent de collecte/ valorisation		1,87
CDDI valorisation/collecte/ vente		2,73
CDI encadrant technique		0,87
Conseiller en insertion		0,10
TOTAL		8,44

Année N+2 développement entreprise d'insertion		N+2
Statut	ETP	
CDI Directeur		1,00
CDI Secrétariat		0,20
CDI animation		0,87
CDI vente		0,57
CUI/CAE agent de collecte/ vente		1,44
CDI collecte/valorisation/vente		0,66
CDDI valorisation/collecte/ vente		5,00
CDI encadrant technique		1,36
Conseiller en insertion		0,15
TOTAL		11

Année N+3 consolidation entreprise d'insertion		N+3
Statut	ETP	
CDI Directeur		1,00
CDI Secrétariat		0,20
CDI animation		0,87
CDI vente		0,14
CUI/CAE agent de collecte/ vente		1,44
CDDI valorisation/collecte/ vente		8,36
CDI encadrant technique		1,70
Conseiller en insertion		0,20
TOTAL		14

Le choix du modèle pour Recycl'Arte

Les métiers liés à insertion par l'activité économique ont bien été identifiés comme différents et spécifiques par l'équipe projet de Recycl'Arte, qui n'est pas issue de ces métiers là, même si une évolution pourrait s'envisager.

D'après notre diagnostic de territoire⁵, un des enjeux majeurs identifiés pour la réussite de l'entreprise nous semble être l'élargissement de la clientèle.

En effet, il existe encore des freins psychologiques face à l'achat d'objets d'occasion issus du réemploi. Ces freins sont ceux d'une partie des habitants du territoire Sud Pays Basque (tels que décrits par l'étude approfondie de l'ADEME⁶) et à plus forte mesure ils sont vécus par la population transfrontalière du bassin de vie Txingudi/ Bidassoa.

Il nous semble que jouer sur une image nouvelle du réemploi sera une clef de réussite. Pour cela il faudra se démarquer des acteurs historiques tels qu'Emmaüs ou les recycleries constitués en ateliers chantier d'insertion.

Il s'agit alors de se présenter comme une jeune entreprise d'économie sociale et solidaire innovante, faisant du réemploi mais aussi créant des objets uniques de récup' design, en lien avec des artistes. Pour autant, il faudra être le plus ouvert à tous les publics et ne pas s'enfermer dans une image trop chique : pratiquer des prix solidaires, organiser des événements à destination des publics accompagnés. Un second magasin (qui pourrait être partagé avec d'autres créateurs) pourrait permettre de vendre à « prix justes » (plus élevés) des articles ayant subi une customisation, un re-design ou un up'cycling.

La ressourcerie souhaite se démarquer également par son positionnement comme acteur local de la gestion des déchets et sa finalité de participer à l'économie circulaire.

Lors de l'étude de faisabilité, il était normal d'étudier les deux modèles. Mais Recycl'Arte s'oriente a priori vers un modèle d'entreprise d'emploi pérenne.

>> Rémunération

La rémunération envisagée pour les salarié-e-s est le SMIC dans un premier temps, puis SMIC +10% ou plus si les exercices le permettent. On peut également envisager un treizième mois lorsque les activités de la ressourcerie le permettront, ou un dispositif d'intéressement.

>> Polyvalence et travail coopératif

La polyvalence est un des objectifs fondamentaux du projet, dans une optique de recherche et d'expérimentation sociale. Cela se traduit dans le cas présent par:

- la recherche de polyvalence lorsqu'elle est possible (personne n'est affecté à une seule tâche, et aucune tâche n'est effectuée par une seule personne), en prenant en compte les éventuelles limitations physiques de chacun
- un système de gouvernance par prise de décision collective et la recherche du consensus
- l'égalité des salaires (pas de distinction de poste, d'ancienneté ou de diplôme)
- l'autonomie et la responsabilité de chacun-e

De même que pour les formes d'organisation plus classiques, il existe des outils de gestion et d'organisation, notamment pour le partage de l'information et la prise de décision (réunions hebdomadaires, planning, cahier de liaison...). Les outils sont à créer et à adapter au besoin.

>> Compétences requises/ ou à acquérir

La recherche de polyvalence implique que chacun-e possède une grande partie des compétences suivantes, ou soit prêt-e à les acquérir:

– bonne condition physique

⁵ Pages 68 et suivantes du diagnostic de territoire pour la faisabilité de la recyclerie

⁶ Perceptions et pratiques des français en terme de réemploi des produits, ADEME-IFOP, Marie HERVIER-COLLAS, juillet 2014

- connaissance des gestes et postures adéquates pour la manutention
- sensibilité aux questions environnementales
- bonne connaissance de la question des déchets (acteurs, filières, prévention, recyclage, élimination...)
- capacités d'animation
- bon contact avec le public (collecte, vente, sensibilisation)
- administratif (comptabilité, gestion, rédactionnel)
- bricolage (bois, mécanique, électroménager, gaz, électricité, électronique, informatique...)
- connaissance du marché de l'occasion et estimation de la valeur des objets
- goût pour le travail en équipe
- familiarité avec les dynamiques collectives
- autonomie, sens de l'initiative

> Formations envisagées

- permis poids lourd (pour 2018 pour au moins l'un-e des salarié-e-s)
- mécanique vélo (déjà en cours pour deux bénévoles dont le futur animateur atelier vélo)
- « gestes et postures » pour la manutention
- menuiserie
- tapisserie
- réparation électro-ménager

À noter que le Réseau des ressourceries présente un large panel de formations relatives au métier. Le catalogue des formations est disponible sur [le site du Réseau](#).

>> [Stagiaires, Volontaires et compagnons](#)

L'accueil de stagiaires ou volontaires est important dans la mesure où cela participe à essaimer le concept de ressourcerie.

Du point de vue de la ressourcerie, c'est un apport d'énergie et d'idées nouvelles, et une opportunité de remettre régulièrement l'ordre des choses en question.

> Stages

Possibilité d'accueillir des porteurs de projet de ressourcerie en stage pour se former au métier, notamment pour les projets régionaux, en lien avec l'association qui se constitue des recycleries de l'ancienne région Aquitaine. Il existe des dispositifs qui financent cet essaimage (via Aquitaine Active, ou via pôle emploi avec la Période de Mise en Situation en Milieu Professionnel).

> Volontaires

Possibilité d'accueillir des jeunes effectuant

- un Service civique
- un Service volontaire européen

> Compagnons - formations

Le [réseau REPAS](#) (Réseau d'échange de pratiques alternatives et solidaires) regroupe une trentaine d'entreprises solidaires en France, et propose un compagnonnage annuel.

Le Chantier réseau Chantier école permet également d'accueillir des personnes en formation pour la réalisation de projets concrets (il faut alors que la ressourcerie se fasse agréer organisme de formation, si elle n'est pas un chantier d'insertion).

>> Estimation des besoins dans l'optique d'une revalorisation maximale

A partir du potentiel de collecte annuelle du territoire (884 tonnes réutilisables) et des retours d'expériences des Ressourceries, il est possible d'estimer la surface de bâtiment nécessaire pour l'exploitation du potentiel de collecte mesuré. Sont définies différentes zones :

- La **zone de déchargement** où les apports (volontaires, issus des collectes sur rendez-vous et sur déchetteries) sont déposés
- La **zone de pré-tri** où les objets sont classés en différentes catégories (mobilier, électro, textile, non valorisable, etc.)
- La **zone de stockage avant ateliers**
- Les **ateliers** (mobilier, électro, textile, autres objets)
- La **zone de stockage après ateliers**
- Le **magasin**
- Les **espaces administratifs** (salle de pause pour les salariés, vestiaires, salle de formation, bureaux, etc.)

Ce calcul de surfaces ne comprend pas les espaces extérieurs qui, idéalement, comprennent un parking voitures (avec places handicapés) et vélos, un espace pour les bennes (benne Eco-Mobilier, benne Valdélia, caisses grillagées Ecologic par exemple), un espace nécessaire pour la rotation des bennes et la circulation des véhicules de collecte. La surface nécessaire pour le bâtiment de Ressourcerie est ainsi estimée à **1 887 m²**.

En fonction des locaux disponibles pour la ressourcerie et de la validation du modèle économique par les différents partenaires, une modulation pourra permettre de calculer au mieux les espaces nécessaires et le tonnage qui pourra y être traité.

>> Les besoins en locaux face aux nécessités de développement de la recyclerie

Il est certain que les opportunités de location orchestreront la temporalité du développement de la recyclerie. Mais pour bien démarrer et pérenniser l'activité, il ne faut pas aller trop vite et poser les bases d'un modèle économique solide.

En même temps, une décision qui pourrait tarder pouvant ralentir le développement, Recycl'Arte a pris la décision stratégique de lancer une activité d'atelier vélo d'auto-réparation dès l'automne 2017 car celle-ci permet de commencer dans un espace réduit.

- Fin 2017 : lancement de l'atelier vélo dans **un local d'environ 30 m²** dans un endroit central et visible (autre que la zone des Joncaux).

Or cette recherche de local nous laisse espérer qu'un local soit bientôt loué à la SNCF, en gare d'Hendaye. Dans le cadre du projet Open Gare / Borderline Fabrika nous sommes en négociation pour avoir dès novembre 2017 un local de 29 m²+ 5m², pour une base de négociation qui sera certainement revue un peu à la baisse de 89 euros le m² annuel. Soit un loyer mensuel d'environ 215 euros.

Pour la mise en place de l'activité recyclerie, la question du foncier est plus complexe puisque les besoins sont plus importants. Il est envisagé de procéder en deux temps :

- En 2017/2018 : phase d'amorçage de l'activité recyclerie. Nécessité d'un local d'environ 500 m².

- En 2018/2019 : ouverture de la grande recyclerie de territoire. Nécessité d'un grand hangar d'environ 1887 m².

>> Le foncier disponible

Concernant le foncier disponible, les rencontres avec les acteurs économiques et des élus et techniciens du territoire ⁷ nous ont orientés sur la Z.A. des Joncaux à Hendaye. Nous y avons identifié différents bâtiments et terrains vacants, appartenant à des privés, à la commune d'Hendaye ou à la Communauté d'Agglomération Pays Basque.

Il s'agit des lots suivants, référencés au cadastre ⁸:

- Lot 869/870 : Il s'est avéré non disponible (procédures judiciaires)
- Lot 277 : Le propriétaire est actuellement en train de réaliser des travaux pour une location par lots mais les tarifs qui nous ont été annoncés ne sont pas abordables pour notre activité recyclerie.
- Lot 945 (partie de derrière, soit environ la moitié du bâtiment): Le propriétaire est la commune d'Hendaye. Cette partie du bâtiment est actuellement loué mais sera libérée bientôt.
- Lots 733 et 736 : Le propriétaire est la Communauté d'Agglomération Pays Basque et nous avons effectué une visite du Lot 733. Nous n'avons pas visité le Lot 736 pour lequel d'autres entreprises sont intéressées.

Nous retenons donc les bâtiments des lots 945 et 733. Ces deux bâtiments pouvant répondre aux deux stades de développement de la ressourcerie évoqués plus haut.

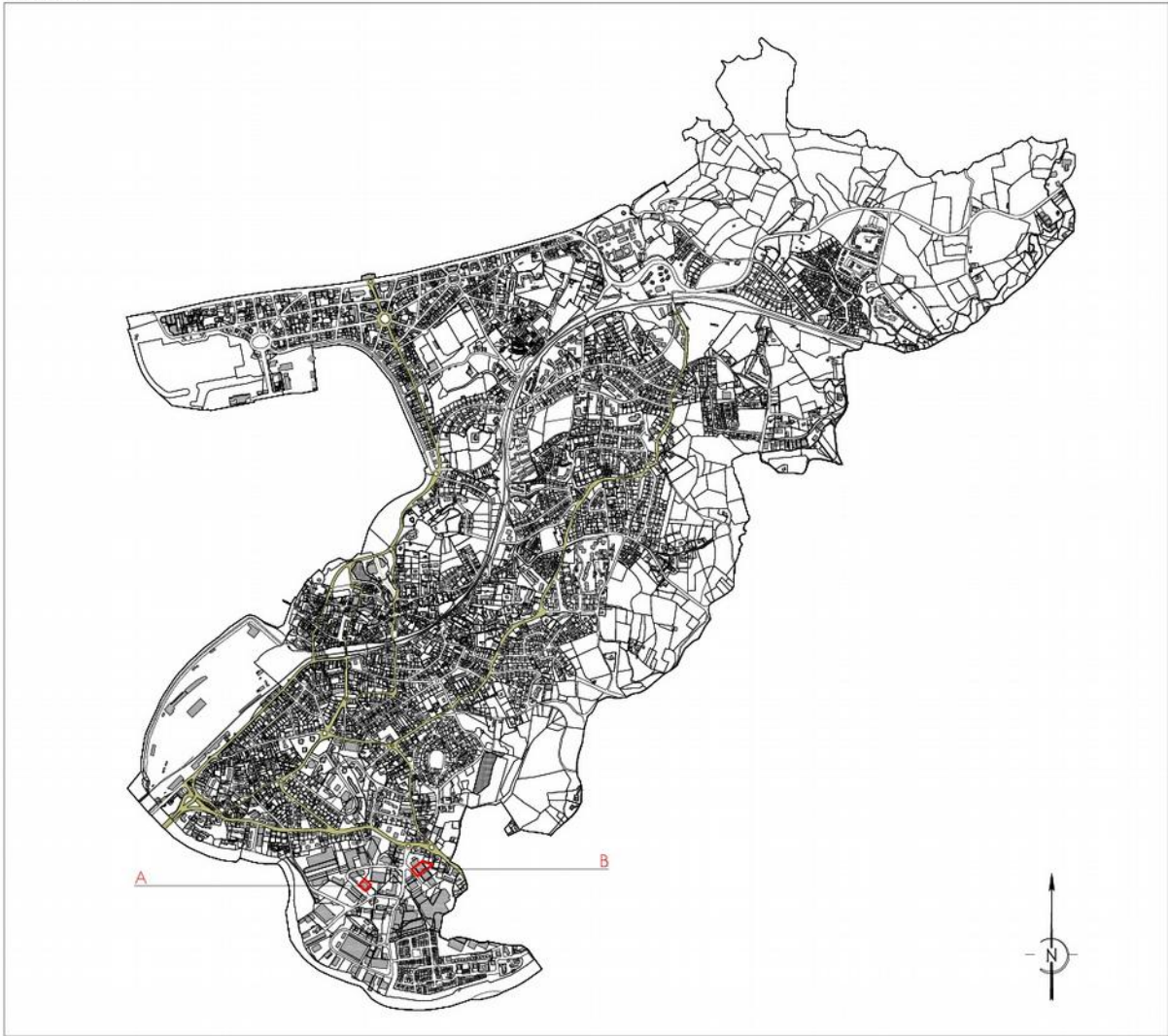
Cette orientation vers du foncier non privé laisse penser que le tarif de location pourra être négocié avec la commune d'Hendaye et la Communauté d'Agglomération Pays Basque pour permettre l'implantation de la ressourcerie sur notre territoire.

>> Les deux locaux identifiés sur la Z.A. des Joncaux à Hendaye

⁷ Nous avons consulté pour cela : des élus ou techniciens des collectivités (Département, agglomération Pays Basque, commune d'Hendaye), des acteurs économiques de la zone des Joncaux ainsi que le site du cadastre www.cadastre.gouv.fr

⁸ Voir les plans du cadastre en annexe

HENDAYE



LOCAL A



LOCAL B



PLAN DE SITUATION



A-Bâtiment propriété de la commune d'Hendaye, rue Lekueder, Lot 945, partie de derrière.



Vue de devant à partir du parking)



Parking devant pouvant accueillir les voitures clients et les camions de la ressourcerie

Superficie : 385 m²

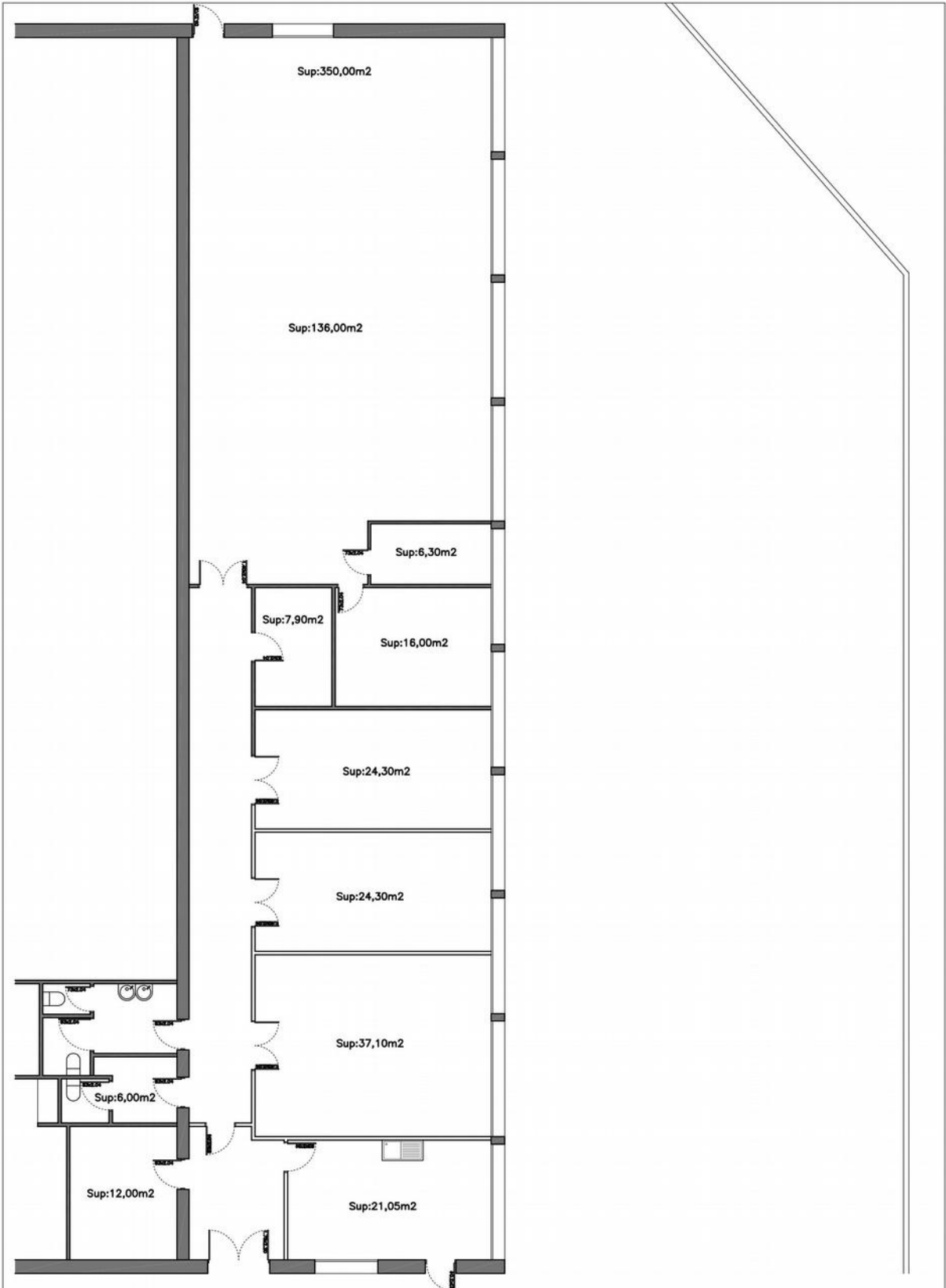
Caractéristiques : bien situé, à côté d'un acteur du réemploi local, il a une bonne hauteur de plafond et des espaces intéressants pour l'amorçage d'activité permettant la mise en place d'ateliers (3 salles), le stockage, un espace bureau.

Facteurs limitant :

- le bâtiment est actuellement loué mais son locataire partira prochainement .
- limites concernant l'exercice de l'activité : décharge des camions, entrée du bâtiment, normes ERP.

Pour amorcer l'activité, un loyer à prix réduit sera idéalement négocié avec la commune d'Hendaye. Nous avons intégré dans le prévisionnel 700 euros mensuel. L'occupation serait temporaire (environ une année).

Le local commercial actuellement loué au 16 rue lekueder sera libéré dès l'entrée dans ce nouveau local.



LOCAL A
RUE LEKUEDER

PLAN DE PROJET:
ÉTAT ACTUEL / 385m2 construits



B-Bâtiment propriété de l'Agglomération Sud Pays Basque, allée de l'industrie, Lot 733

Superficie : 1408 m²

Caractéristiques:

- Idéalement situé en entrée de la ZA des Joncaux (visibilité pour la clientèle, accès camions)
- Des espaces nécessaires à une vraie recyclerie de territoire avec un potentiel de valorisation important (en tonnage) des déchets.



Côté rue: un parking clients de bonne capacité (28 places environ)



Des bons volumes pour l'activité recyclerie



Des espaces cloisonnés à l'étage : idéal pour les bureaux, salles fermées pour les ateliers de valorisation textile/tapisserie et un îlot central (rez de chaussée) pour la revalorisation des déchets électroniques et électroniques



Espaces extérieurs de derrière : accès camions et décharges, zone d'entrepôt/décharge/relevage des bennes et de manœuvre pour les camions

Loyer ou achat : quel conventionnement ? Et quels coûts ?

Prix d'achat : 870 000 euros en 2016.

Actuellement l'Agglomération a lancé des études sur les éléments suivants :

- levé topographique des 2 parcelles – définition des limites de propriété
- relevé intérieur des bâtiments – sol et élévation
- réseaux assainissement et eau potable
- diagnostics amiante, installation électrique, pollution
- résistance de la dalle – capacité à supporter des machines outils, ...

L'objectif pour l'Agglomération est de trouver des entreprises productives qui souhaitent s'y installer. Recycl'Arte souhaite se positionner.

Recycl'Arte pourrait se porter acquéreur de ce bâtiment, via un loyer acquéreur. Pour un prix d'achat de 870 000 euros, cela pourrait revenir à environ 2500 euros par mois sur 30 ans.

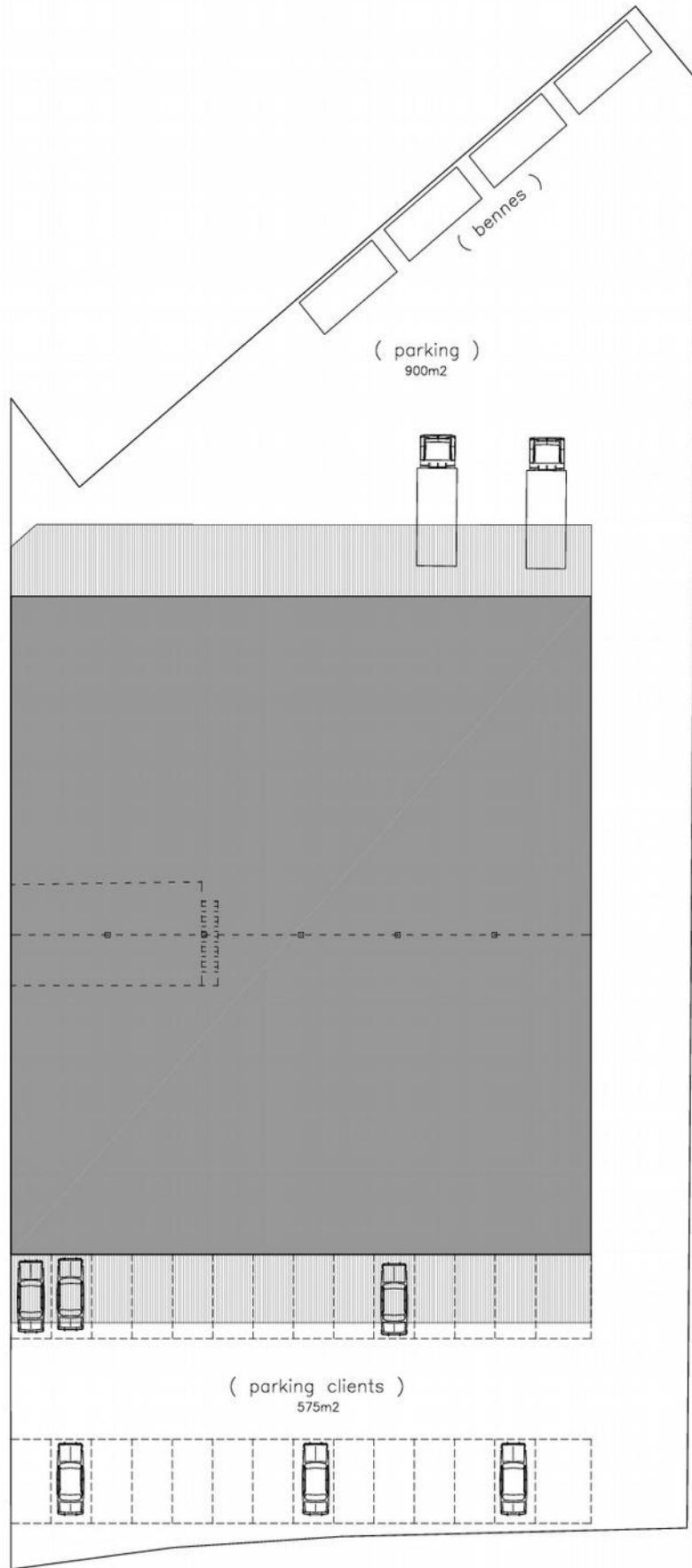
Ou sinon, Recycl'Arte pourrait le louer à la collectivité avec un bail ordinaire pour un loyer mensuel de 1500 euros. En 30 ans, la collectivité aurait alors fait un retour sur investissement conséquent de plus de la moitié de la valeur d'achat. C'est ce tarif qui a été prévu dans les comptes prévisionnels de la présente étude.

Travaux

Les travaux à prévoir sont minimes : l'état général du bâtiment est bon. Cependant le toit est en amiante. Dans le cas d'un achat par loyer acquéreur il pourrait être prévu de changer le toit. Sinon, pour une location, il pourrait être envisagé de ne pas y toucher, ce qui réduirait d'autant les coûts des travaux propriétaires.

Les études actuellement en cours détermineront le prix des travaux et pourront affecter les loyers.

Pour ce qui est des investissements liés au génie civil et aux aménagements, un cofinancement par l'ADEME à hauteur de 30% est à prévoir.



LOCAL B
ALLÉE DE L'INDUSTRIE

PLAN DE PROJET:
ÉTAT ACTUEL / 1.408m² construits



>> Le local de l'atelier vélo en gare d'Hendaye

Le local fait 29m². Il est situé dans un local séparé de celui de l'ancien buffet de la gare qui sera affecté au tiers lieu artistique et culturel Borderline Fabrika.

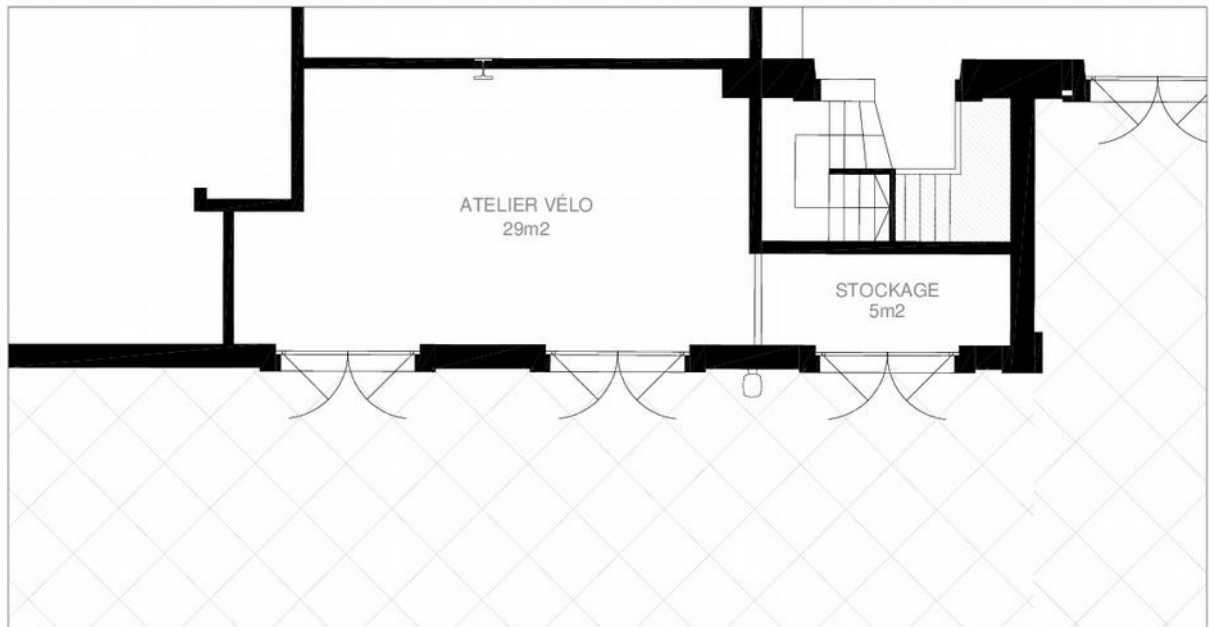
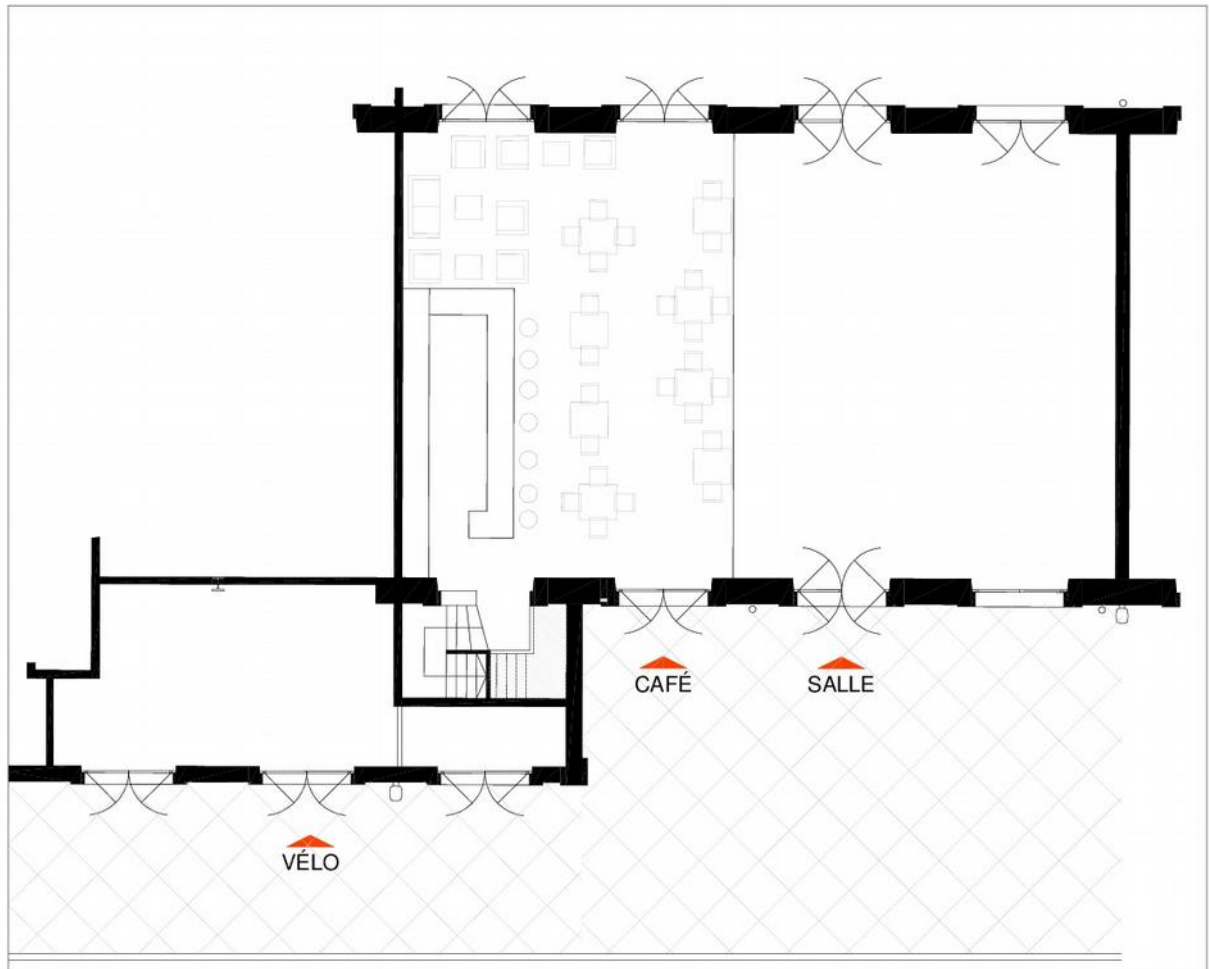
Il comporte un point d'eau et ne nécessiterait qu'un rafraîchissement des murs pour être rapidement opérationnel. La hauteur de plafond de 3,25m permet d'envisager des aménagements pour mieux exploiter le volume (mezzanine de stockage, roues et vélos suspendus, ...).

Ce local donne sur le parvis de la gare, avec un trottoir assez large, ce qui offre une visibilité accrue pour toucher un clientèle de passage (tourisme), en plus des personnes effectuant des déplacements pendulaires quotidiens. Ce parvis laisse également envisager une occupation conventionnelle de l'espace public, pour exposer ou entreposer temporairement des cycles.

Le fait que Recycl'Arte, via l'atelier vélo, fasse partie du collectif Borderline Fabrika permettra de croiser les publics des différentes activités qui y seront menées (café culturel, espace de travail partagé).

Notre projet a été très bien reçu auprès des différents partenaires (commune d'Hendaye, Département, Agglomération, Région). La négociation avec la SNCF, propriétaire des lieux, porte actuellement sur le montant du loyer et nous laisse envisager très fortement une entrée dans les lieux en novembre 2017.

Voir en annexe le plan de situation



LOCAL VÉLO
BVRD. DU GÉNÉRAL DE GAULLE

PLAN DE PROJET:
ÉTAT ACTUEL / 29m² + 5m² construits



LOCAL VÉLO
BVRD. DU GÉNÉRAL DE GAULLE

PLAN DE PROJET:
ÉTAT ACTUEL / 29m² + 5m² construits



Véhicules, outillage et matériel

[>> Véhicules](#)

Selon les cas :

- si la ressourcerie n'effectue pas de service des encombrants : deux fourgons pour les collectes chez les particuliers
- si la ressourcerie effectue le service des encombrants : un fourgon pour les collectes chez les particuliers et un poids lourd avec hayon pour la collecte des encombrants et les débarras de caves et greniers

[>> Outillage et matériel](#)

Voir la liste de tous les outils et matériels en Annexe « tableau des investissements »

Forme juridique

Étude comparative des trois statuts de l'économie sociale et solidaire:

- l'association
- la SCOP
- la SCIC

L'association

Le droit d'association est défini par la Loi de 1901: « L'association est la convention par laquelle deux ou plusieurs personnes mettent en commun, d'une façon permanente, leurs connaissances ou leurs activités dans un but autre que de partager des bénéfices. Elle est régie, quant à sa validité, par les principes généraux du droit applicables aux contrats et obligations. ⁹»

Le statut associatif convient particulièrement lorsque le but poursuivi est autre que celui de partager des bénéfices. Il est possible de dégager des bénéfices et donc de constituer une activité économique avec un plan de développement et d'embauche, mais pas de partager les bénéfices. Une association peut être reconnue d'intérêt général (ce qui lui assure d'être exonérée de TVA). Il faut faire la demande auprès de l'administration fiscale et répondre aux règles de non lucrativité, de gestion désintéressée et des « 4P » (Produit, Public, Prix, Publicité). C'est le cas de l'activité ressourcerie qui dans la plupart des cas obtient le rescrit fiscal.

Par ailleurs, la vie associative constitue une richesse non négligeable: l'implication de personnes extérieures apporte des ressources précieuses (notamment par le bénévolat) en créant du lien social entre les membres ; elle permet le partage et la diffusion des buts de l'association (les déchets et l'environnement en l'occurrence) lors d'activités peu lucratives. En soit, certains volets de sensibilisation qui ne trouveraient pas de financement pourraient être réalisés grâce à la réaffectation d'une petite partie des bénéfices (la ressourcerie étant sans but lucratif) et réalisés en grande partie avec les bénévoles.

La SCOP

La SCOP (Société coopérative de production) est une société commerciale. Elle correspond à une forme particulière de SA (Société anonyme), ou SARL (Société anonyme à responsabilités limitées).

Les associé-e-s majoritaires sont les salarié-e-s. Ils décident collectivement sur le principe coopératif: « une personne = une voix », indépendamment du capital détenu.

Les SCOP peuvent être créées dans tous les secteurs d'activités: commerce, industrie, artisanat, services...

La SCOP se constitue un patrimoine propre de réserves financières impartageables. L'impartageabilité de ces réserves préserve la SCOP d'une prise de contrôle majoritaire par les investisseurs extérieurs et garantit ainsi son indépendance et sa pérennité.

La SCIC

La SCIC (Société coopérative d'intérêt collectif) est une société coopérative caractérisée par l'utilité sociale de son activité économique.

La Société Coopérative d'Intérêt Collectif (Scic) est une nouvelle forme d'entreprise coopérative qui :

- Permet d'associer autour du même projet des acteurs multiples : salariés, bénévoles, usagers, collectivités publiques, entreprises, associations, particuliers... tous types de bénéficiaires et de personnes intéressées à titres divers ;
- Produit des biens ou services qui répondent aux besoins collectifs d'un territoire par la meilleure mobilisation possible de ses ressources économiques et sociales ;
- Respecte les règles coopératives : répartition du pouvoir sur la base du principe 1 personne = 1 voix, implication de tous les associés à la vie de l'entreprise et aux décisions de gestion, maintien des résultats dans l'entreprise sous forme de réserves impartageables qui en garantissent l'autonomie et la pérennité ;
- A un statut de société commerciale SA ou SARL et, en tant que telle, fonctionne comme toute entreprise soumise aux impératifs de bonne gestion et d'innovation ;

⁹ Loi 1901, article 1

- S'inscrit dans une logique de développement local et durable, est ancrée dans un territoire, et favorise l'action de proximité et le maillage des acteurs d'un même bassin d'emploi ;
- Présente un intérêt collectif et un caractère d'utilité sociale garantis par sa vocation intrinsèque d'organiser, entre acteurs de tous horizons, une pratique de dialogue, de débat démocratique, de formation à la citoyenneté, de prise de décision collective... et par sa vocation d'organisme à but non lucratif.

La SCIC concrétise l'avènement en France de la coopération en multi-stakeholders (multisociétariat), permettant d'associer et faire travailler ensemble :

- Les salariés de la coopérative (comme en SCOP),
- Toute personne physique désirant participer bénévolement à son activité (comme en association),
- Les usagers habituels et les personnes qui bénéficient à titre gratuit ou onéreux des activités de la coopérative (comme en coopérative de consommateurs),
- Toute personne physique ou morale de droit privé qui entend contribuer directement, par son travail ou par un apport en nature, en espèces, en industrie ou par tout autre moyen, au développement de la société coopérative (comme dans les sociétés commerciales classiques),
- Toute personne morale de droit public dans la mesure où l'activité et l'intérêt de la SCIC entrent dans son champ de compétences (comme dans d'autres sociétés régulant le Partenariat Public Privé).

L'ensemble de ces personnes peuvent être associées au capital de la coopérative. En tant qu'associé, chacun participe aux prises de décisions collectives via l'Assemblée Générale de la coopérative où il s'exprime à égalité de voix avec les autres associés. C'est l'assemblée des associés qui élit en son sein les administrateurs et les dirigeants de la coopérative. Cette Assemblée d'associés peut éventuellement créer des collèges pour pondérer les voix entre groupes d'associés¹⁰.

Le statut SCIC **présente la particularité d'intégrer des acteurs variés, publics et privés, dont les collectivités (dont l'apport en capital est limité à 20%)**, ce qui peut être particulièrement intéressant pour une filière donnée (les déchets dans notre cas).

Dans le cas appliqué de la ressourcerie, on peut imaginer réunir les acteurs concernés par la question des déchets: association(s), collectivité(s), usagers, professionnels (du secteur des déchets, ou d'une filière, ou simplement producteurs de déchets)¹¹.

Choix du statut

[>> Une association pour commencer...](#)

Il paraît opportun de démarrer les activités de la ressourcerie sous le statut associatif.

D'un point de vue économique, le statut associatif est de loin le plus intéressant. Dans la mesure où les produits de l'association sont essentiellement constitués par des ventes, et les charges par des salaires, l'exonération de TVA est particulièrement intéressante. Les prévisionnels financiers qui suivent partent donc sur l'hypothèse de statut associatif, exonéré de TVA. (C'est le cas de nombreuses autres ressourceries).

La souplesse du statut associatif simplifie le développement des activités de la ressourcerie dans un premier temps et favorise le test et l'expérimentation (essentiellement sur les plans économique, environnemental, social et démocratique).

À noter: la quasi totalité des ressourceries ont le statut d'association.

[>> Une SCIC à terme?](#)

Il pourra être intéressant d'étudier l'opportunité d'une SCIC après quelques années de fonctionnement (et donc de test) des activités de la ressourcerie.

Deux possibilités s'offriraient alors:

- transformation de l'association en SCIC
- montage de la SCIC avec l'association comme sociétaire

¹⁰ <http://www.les-scic.coop/sites/fr/les-scic/>

¹¹ Sources: SCOP entreprises et Réseau des ressourceries.

Pour constituer une SCIC, il faudrait:

- identifier les activités économiquement viables sur lesquelles monter la SCIC
- identifier les acteurs, les convaincre, les impliquer
- trouver le capital nécessaire

Aspects Financiers

Ressources externes possibles

>> Financements (subventions, prêts)

> Cap Amorçage

Le projet de ressourcerie est soutenu, de mai 2017 à mai 2018, dans le cadre du dispositif Cap Amorçage qui est financé par l'Europe (FSE), la Région Nouvelle Aquitaine et Aquitaine Active. Il s'agit d'une aide de 20 000 euros en période d'amorçage avec une création d'au moins 0,5 ETP sur la période. Un accompagnement de formation est également dispensé pour assurer la réussite du projet.

> Aquitaine Active

L'antenne régionale de France Active (qui soutient déjà financièrement la ressourcerie via le dispositif cap amorçage) propose un accompagnement financier. En particulier, le Contrat d'apport associatif consiste en un apport en fonds propres entre 5000 € et 30 000 € suivant le nombre d'emplois de la structure, avec droit de reprise (dans la pratique, cela revient à un prêt à taux zéro). Le remboursement s'effectue par annuités dès la première ou deuxième année.

> Herrikoa

Herrikoa est un outil financier de capital-investissement solidaire de proximité, indépendant des réseaux bancaires et dont l'action s'inscrit dans une mission d'intérêt général. Sa mission est de mobiliser l'épargne populaire de proximité, et d'apporter cette épargne dans les fonds propres des petites et moyennes entreprises implantées en Pays Basque, pour aider à la création, à la transmission, à la consolidation et au développement d'entreprises.

> Fondations

Plusieurs fondations soutiennent les projets de l'économie sociale, notamment par de l'aide sur investissement: fondation de France, MAIF, MACIF, Caisse d'épargne...

Voir le guide des fondations sur [le portail « Fondations et mécénat »](#).

Voir également d'autres acteurs de la finance solidaire: [Finansol](#), [la NEF](#), [les Cigales](#), [les CLEFE](#)...

>> Accompagnement (formation, réseau, expertise)

> Réseau des ressourceries

Le Réseau des ressourceries fédère les structures existantes, et travaille à la professionnalisation des ressourceries et à leur reconnaissance par les pouvoirs publics et les collectivités territoriales.

Outre une offre de formations adaptées aux activités des ressourceries, le Réseau des ressourceries entend impulser des « dynamiques régionales », en partenariat avec l'ADEME et les Régions notamment pour une reconnaissance et un financement du travail d'accueil des porteurs de projets.

Alors que les ressourceries semblent éclore à travers la Région Aquitaine, une structuration régionale du réseau est en train de trouver sa pertinence:

- pour la formation (mutualisation des besoins et des ressources entre structures régionales)
- pour la reconnaissance et la professionnalisation du métier de ressourcerie et de ses services, et de la filière réemploi
- pour l'accompagnement des nouveaux projets dans une logique d'essaimage

> PTCE du bassin du Seignanx/ SCIC Interstice

Recycl'Arte est incubé et bénéficie de l'accompagnement de la SCIC Interstice. Outils d'aide à la décision, d'organisation collective du travail associatif, de suivi budgétaire et financier.

> DLA collectif dans le cadre du projet Borderline Fabrika

« Le Dispositif local d'accompagnement entend répondre à ces besoins, en proposant gratuitement :

- Un appui technique et un suivi sur le long terme de chaque association désireuse d'un accompagnement ;
- Des sessions de formation et d'échange d'expérience ouvertes à toutes les associations.

Actuellement, Recycl'Arte bénéficie d'un DLA collectif en tant que membre du collectif Borderline Fabrika, tiers-lieu artistique et culturel en émergence en gare d'Hendaye.

Dimensionnement financier

>> Chiffrage

> Les investissements de départ

Compte-tenu de l'activité, il est considéré qu'une partie des besoins matériels seront comblés par de la récupération.

Investissements	Montants
animation	1700
Aménagement boutique	5350
Bureaux	3945
Véhicules	17000
Outils	24090
Investissement immatériel (conception graphique)	8000
formation	4000
Total	64085

Tableau récapitulatif des investissements

> Les charges liées à l'exploitation

Le chiffrage se base sur les retours d'expérience de la recyclerie AIMA et de la ressourcerie Court Circuit dans laquelle la porteuse de projet a effectué un stage en immersion courant 2015.

Les charges liées au personnel font l'objet d'un document en annexe.

> Les produits des activités

Le chiffrage est basé sur les retours d'expérience de la recyclerie AIMA et de la ressourcerie Court Circuit ; ainsi que sur la communication par le Réseau des Ressourceries des données d'une trentaine de ressourceries constituées en structures d'emplois pérennes ou en entreprises d'insertion. Une opération de benchmarking a été effectuée en croisant les données liées à la taille des territoires, au nombre d'habitants, aux types d'activités développées.

- **Ventes**

Pour la boutique, l'hypothèse est de 50 000 € de CA pour la première année, la prévision étant d'ouvrir l'espace vente environ 5 mois après l'investissement des lieux, quand les collectes auront permis de constituer un stock suffisant.

Ces produits seront toujours les plus importants, dans le modèle économique retenu. Pour compléter ces produits, des services seront proposés. Le prévisionnel présenté en annexe se base sur les estimations qui ont été pour la plus part validées par des échanges avec les différents acteurs, au plus juste de ce qui pourra se mettre en place en retenant plutôt l'hypothèse basse.

- **Prestations de service déchets**

Cette activité, en lien avec les bailleurs sociaux et l'Agglomération Pays Basque, tend à se développer pour répondre aux besoins du territoire. Il pourrait s'agir pour les premiers de prestations de débarras et nettoyage de caves, d'appartements vacants et des points d'apport volontaire des parcs immobiliers des logements sociaux. Il arrive souvent en effet que des ressourceries soient conventionnées pour ces services là. Cela est parfois complété par une offre de déménagement social.

Pour l'Agglomération Pays Basque, en complémentarité avec les services (agglo, Bil Ta Garbi) et les

entreprises (telles qu'ADELI), la ressourcerie pourrait répondre à des besoins en terme de nettoyage, débarras, encombrants. Dans le cadre de l'actuelle réorganisation territoriale il est trop tôt pour établir des conventions mais les techniciens nous ont fait comprendre que la ressourcerie aura certainement un rôle à jouer.

- **Débarras**

Lors du diagnostic de territoire, il a été confirmé que peu d'acteurs réalisent bien ce service (les clients sont peu satisfaits du service rendu, ou bien le trouvent cher) et qu'une réelle opportunité existait, notamment avec les résidences secondaires et les successions.

- **Prestations de formation/ animations**

Des rencontres avec les acteurs ont permis de dessiner les conventions qui pourraient être concrétisées, dont certaines dès septembre 2017.

- **Convention aide sociale pour le déménagement social et l'aide d'achat mobilier**

Nous avons identifié avec les acteurs sociaux (MSD, CAF, CCAS) qu'il n'existait pas d'offre de déménagement social sur le territoire alors qu'une réelle demande existe. Concernant l'aide à l'achat de mobilier, pour les publics orientés par les assistantes sociales, la ressourcerie viendra compléter l'offre existante, notamment sur les équipements électriques et électroniques.

On peut espérer être conventionné pour remplir cette fonction sociale, auprès du Département des Pyrénées-Atlantiques.

- **Mise à disposition de personnel facturée**

Dans le cadre du projet Borderline Fabrika (tiers lieu artistique et culturel en gare d'Hendaye), dans lequel Recycl'Arte est partie prenante, un conventionnement permettra de réaliser des ateliers (récup' créative, réparations en tout genre) à destination d'un public familial et intergénérationnel. La CAF financera Borderline Fabrika en tant qu'« espace de vie social» et indirectement Recycl'Arte pour ses interventions.

- **Vente matières**

La ressourcerie disposera de bennes, qui seront relevées par les éco-organismes (DEA, DEE) ou pour le recyclage matière (ferraille notamment). La revente de ces matières est rémunérée.

[>> Compte de résultat prévisionnel](#)

Voir les comptes prévisionnels de résultat annexés à l'étude.

[>> Plan de financement](#)

Voir le plan de financement annexé à l'étude.

Nota: le besoin en fonds de roulement est calculé à partir du plan de trésorerie

[>> Plan de trésorerie](#)

Voir le plan de trésorerie annexé à l'étude.

Conclusion

L'étude menée démontre la pertinence de l'implantation d'une ressourcerie sur le territoire du Pays Basque, pôle Sud.

Les activités envisagées pour la ressourcerie semblent en adéquation avec les besoins identifiés au cours du Diagnostic de territoire. Les entretiens réalisés durant l'étude ont révélé un accueil très favorable voire une attente de la part des élus et des usagers.

Le démarrage des activités est déjà enclenché à petite échelle, pour la partie animation/ sensibilisation et pour l'expérimentation du modèle économique (économie circulaire textile, atelier d'auto-réparation de vélos). Le début de l'activité de recyclerie dépendra de la possibilité de louer un premier local de taille intermédiaire (environ 400 m²). On l'espère, fin 2017/ début 2018. Il s'agira de commencer: collecte des déchets encombrants, collectes auprès des particuliers, et ventes environ 5 mois après. Des programmes d'animations sont d'ores et déjà prévus pour l'année scolaire à venir, ainsi que diverses actions de sensibilisation.

D'autres activités, comme le travail sur les déchets organiques sont encore à structurer. De manière générale, le panel des activités possibles est très large; et les besoins sont réels, ce qui laisse augurer de larges perspectives de développement des activités de la ressourcerie pour la suite.

Les partenariats sont à consolider, notamment avec les collectivités:

- Communauté d'agglomération Pays Basque pour des conventionnements liés aux services déchets, l'accès éventuel aux déchetteries (récupération) et des animations de réparation ou de Ressourcerie mobile.
- Bil Ta Garbi , la Région Nouvelle Aquitaine pour des animations contribuant aux objectifs de réduction des déchets, de lutte contre les gaspillages et de sensibilisation (interventions scolaires)
- le Département des Pyrénées-Atlantiques pour la mise en place d'actions sociales (déménagement et aide au mobilier)
- les entreprises du territoire pour mettre en place ensemble l'économie circulaire (récupération de déchets pour leur revalorisation locale ; animations et sensibilisation des salariés)
- Des partenariats sont également à construire avec les acteurs locaux des déchets et de la récupération et également avec les acteurs associatifs.

Les prévisionnels financiers réalisés laissent augurer une bonne santé financière:

- les subventions d'investissement sont limitées
- les recettes propres représentent une part importante

Peut-être est-il possible de créer des postes plus rapidement (en étant néanmoins vigilant sur la possibilité de pérenniser les postes aidés dans un premier temps).

Si les hypothèses sont raisonnables, elles restent à confirmer, notamment:

- les emplois aidés,
- le volume des ventes, à confirmer en tenant compte de la relative concurrence dans le secteur (structures d'action sociale et brocanteurs)
- l'exonération de TVA, à obtenir auprès de l'administration fiscale

Les opportunités de location orchestreront sa temporalité au projet. Mais pour démarrer l'activité, la décision stratégique de lancer un atelier vélo d'auto-réparation permet de commencer dans un espace réduit. Le local de la gare est pour cela idéalement situé.

La ressourcerie a démarré sous forme associative: l'association Recycl'Arte a commencé à se faire connaître et est déjà sollicité pour des interventions (animations , événements) alors qu'aucune publicité n'a été faite pour le moment.

L'opportunité d'une SCIC sera à étudier après avoir testé les activités et les partenariats.

Glossaire des abréviations

ACI : atelier chantier d'insertion

ADEME : Agence de l'environnement et de la maîtrise de l'Énergie

CPIE : Centre Permanent d'Initiatives pour l'Environnement

CAPB : Communauté d'Agglomération Pays Basque

CASPB : Communauté d'Agglomération Sud Pays Basque

DEA : déchets d'éléments d'ameublement

DIRECCTE : Direction régionale des entreprises, de la concurrence, de la consommation, du travail et de l'emploi

DMS : Déchets ménagers spéciaux

DEEE/ D3E : Déchets d'Équipements Électriques et Électroniques

EED / EEDD: éducation au développement durable

ESS : économie sociale et solidaire

EI : entreprise d'insertion

ETP : Équivalent Temps Plein

MCOPR : Méthodologie de caractérisation des objets potentiellement réemployables

REP : Responsabilité Élargie du Producteur

SCIC : Société coopérative d'intérêt commerciale

SCOP: société coopération ouvrière de production

TLC : déchets « tissu, linge, chaussures »

Remerciements

Merci à toutes les personnes rencontrées durant le diagnostic et l'étude

Merci à l'association Txirindola pour l'aide à la mise en place de l'atelier vélo

Merci à la ressourcerie Court-circuit pour le stage en immersion et les aides et conseils

Merci aux adhérents de l'association Recycl'Arte, en particulier les co-présidents et les bénévoles

Merci aux partenaires du Comité de pilotage pour l'accompagnement de l'étude-action, en particulier:

- à la Municipalité d'Hendaye pour le soutien au projet, notamment pour le co-financement de l'étude et la mise à disposition d'un local

- à la Communauté d'agglomération pour le partenariat en construction et le co-financement de l'étude

- à Aquitaine Active, à la Région Nouvelle Aquitaine et à l'Europe pour l'appui financier via le dispositif Cap

Amorçage

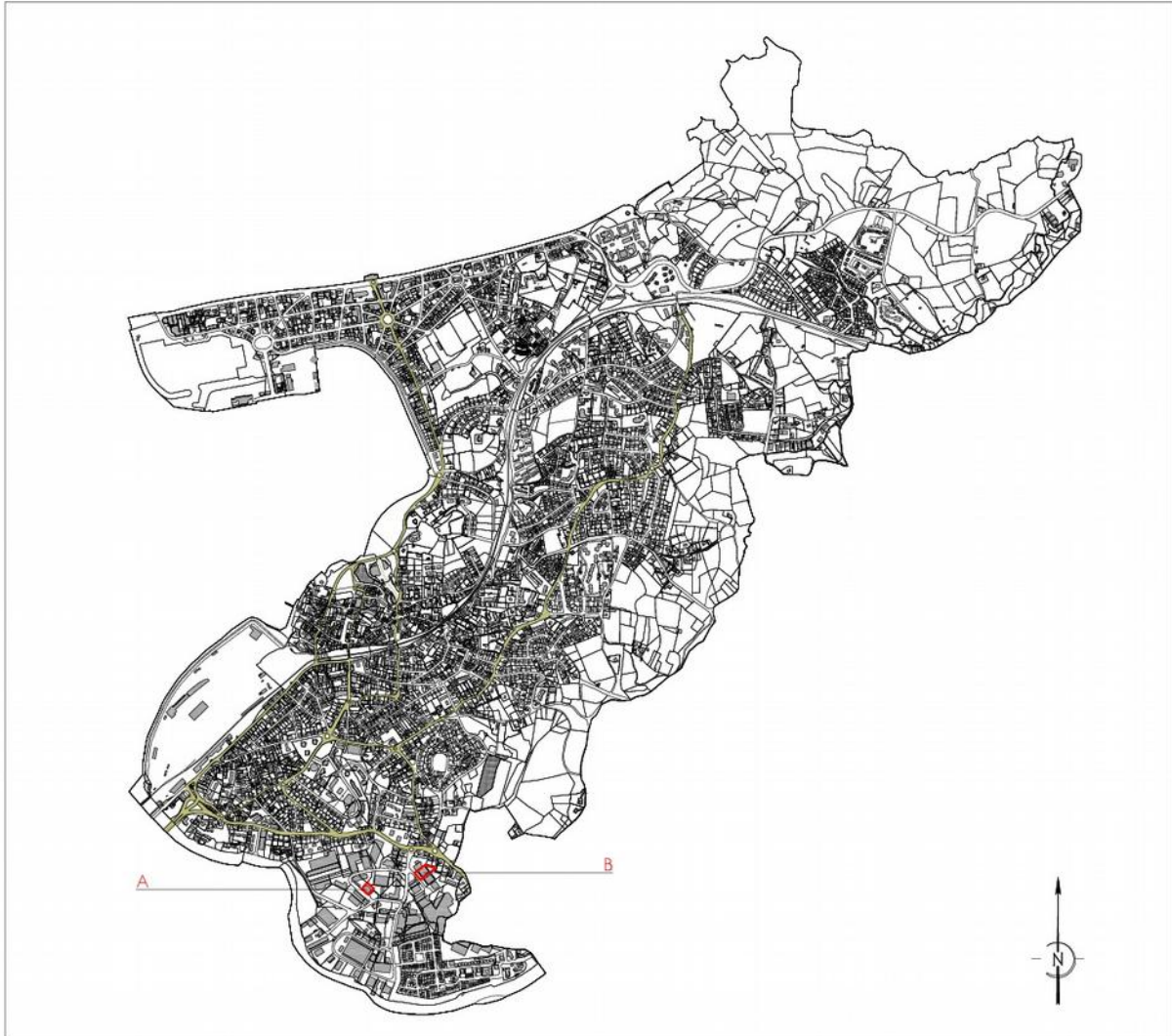
Annexes

Annexe 1 : Plans du cadastre pour la recherche de foncier disponible dans la ZA des Joncaux



Annexe 2 : Plans des locaux identifiés sur la ZA des Joncaux

HENDAYE



LOCAL A

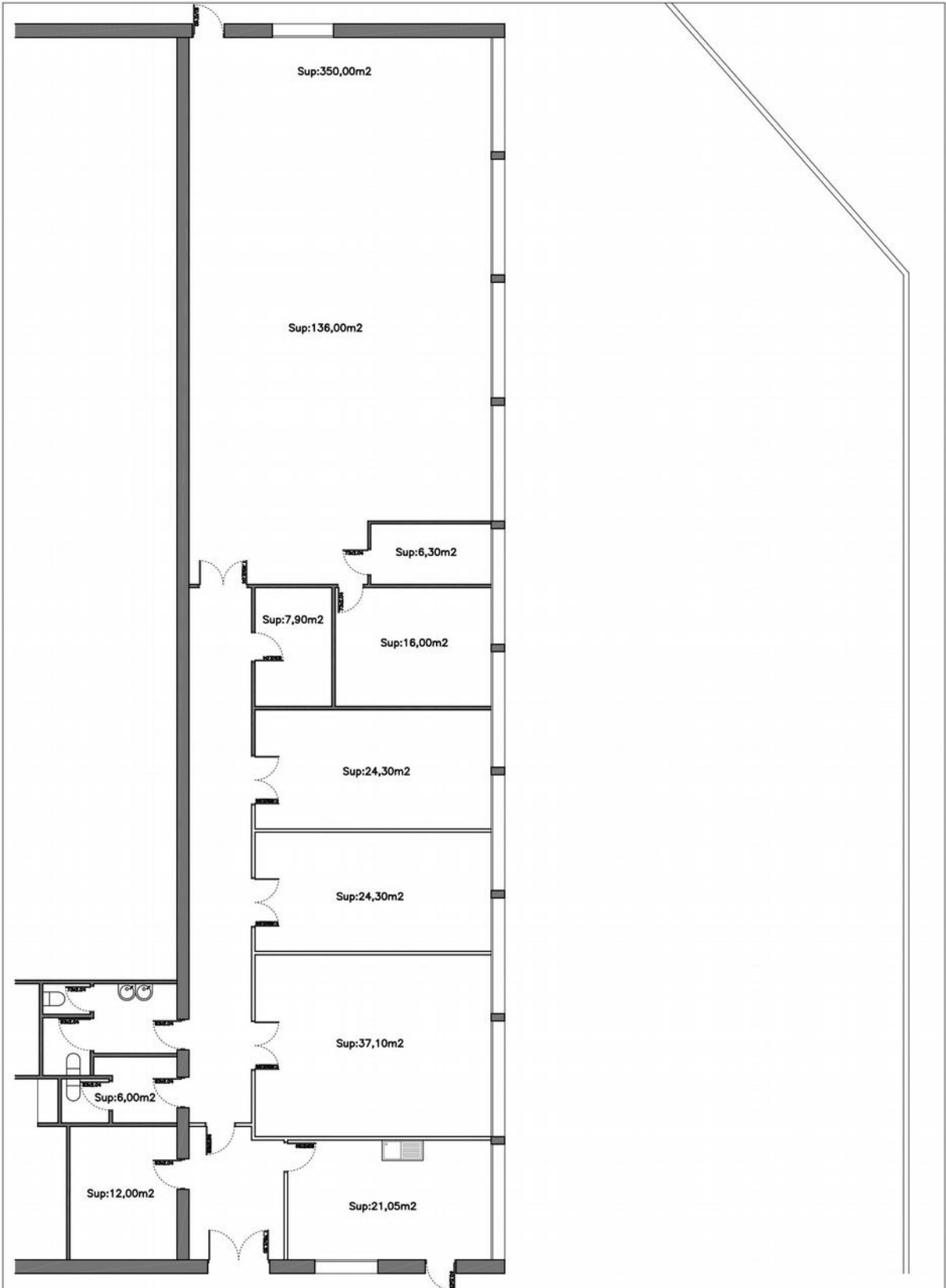


LOCAL B



PLAN DE SITUATION

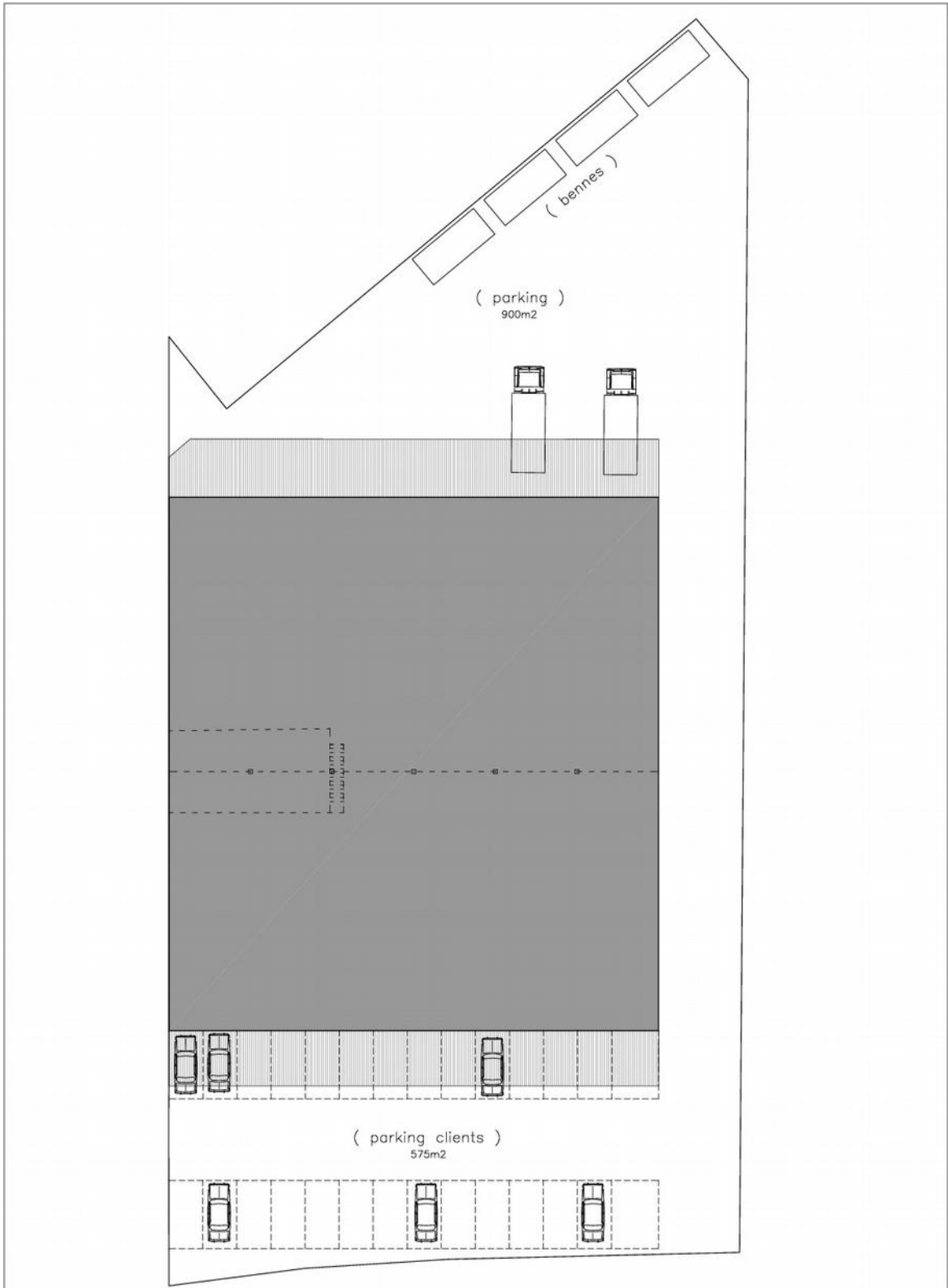




LOCAL A
RUE LEKUEDER

PLAN DE PROJET:
ÉTAT ACTUEL / 385m2 construits





LOCAL B
ALLÉE DE L'INDUSTRIE

PLAN DE PROJET:
ÉTAT ACTUEL / 1.408m2 construits



Annexe 3 : Benchmarking des différents modèles économiques de ressourceries

Structure sociale (structure d'emplois pérennes, ACI, EI, ESAT, AAVA, CHRS, autre à préciser)	La Ressourcerie est-elle en projet / en activité	Nombre total de communes sur lesquelles la Ressourcerie intervient (collecte et sensibilisation)	Nombre total d'habitants des communes sur lesquelles la Ressourcerie intervient (collecte et sensibilisation)	Nombre de salariés en CDI (au 31/12/2015)	Nombre de salariés en CDD hors insertion (au 31/12/2015)	Nombre de salariés en contrats d'insertion (au 31/12/2015)	Nombre total de salariés de la Ressourcerie	5. Sensibilisation à l'environnement	Nombre total de personnes ayant participé aux actions de sensibilisation	6. Volet financier	Ventes (emploi/réutilisation (magasins, Internet, etc.))	Ventes matières	Prestations (collecte, sensibilisation, formation, etc.)	Autres ressources marchandes	Subventions et aides à l'emploi	Autres ressources non marchandes	CA total	Part d'autofinancement de la Ressourcerie (en %) - Formule : Total des ressources marchandes / Total des charges
EI	En activité	29	100 000	5	0	11	16		3871		136 470	6 845	33 211	115 563	154 145		###	76,00%
Structure d'emplois pérennes	En activité	50	46 947	2	2	14	18		7		194 570	1 457	3 499	4 251	128 594			59,00%
Structure d'emplois pérennes	en activité	22	3 900	4	0	1	5		2		67 122	784	3 267		14 761	1 284		81,60%
Structure d'emplois pérennes	en activité	28	750 000	10	0	4	14		135000		108 435	51	981	86 762	85 427	515	282171	65,00%
Structure d'emplois pérennes	en activité	24	22 000	2	3	0	5		50		79 555		1 893	240	32 928	22 850	137466	81,03%
Structure d'emplois pérennes	en activité	26	54 254	1	0	8	9		1818		147 734	2 225	670	786	111 370		262785	60,00%
Structure d'emplois pérennes	en activité	41	68 000	0	1	2	3		100						84 691		84691,44	
Structure d'emplois pérennes	en activité	18	13 000	5	2	2	9		953		93 594	3 557	54 143	1 456	37 754		190504	82,16%
Structure d'emplois pérennes	en activité	13		0	2	0	2		150		29 559		60	2 025	18 082	2 586	52311,84	
Structure d'emplois pérennes	en activité	25	30 500	0	5	0	5		6		68 390	364	8 185	4 130	59 813	0	140882	48,56%
Structure d'emplois pérennes	en activité	21	283 680	0	0	2	2		1750		14 975	796	148	0	21 800	0	37719	42,00%
Structure d'emplois pérennes	En activité	1	154 647	8	7	0	15		25000		256 367	7 047	112 845	34 945	302 433		713637	58,00%
Structure d'emplois pérennes	en activité	22	300 000	2	0	2	4				19 359		12 890		52 674	13 994	98917	40,00%
Structure d'emplois pérennes	en activité	1	483 591	0	1	2	3		1000		31 000						31000	
Structure d'emplois pérennes	en activité	déjà compté atelier du retz emploi	déjà compté atelier du retz emploi	10		41	51		2096		547 420		50 297	3 000	506 000	46 921	1153638	54,00%
Structure d'emplois pérennes	en activité	12	80 000	3	3	12	18		2864		105 777	14 224	46 233	4 097	318 317	0	488648	32,80%
Structure d'emplois pérennes	en activité	50	750 000	7	2	12	21		1800		421 523	601	29 216	660	192 131		644131	70,40%
Structure d'emplois pérennes	en activité	30	25 000	0	3	0	3		1200		60 000	0		0	8 000		68000	50,00%
Structure d'emplois pérennes	en activité	45	25 000	4		3	7		448		101 260	2 494	45 663		40 299		189716	73,50%
Structure d'emplois pérennes	en activité	120	111 500	11	6	0	17		1346		218 992	13 597	99 502		118 343	0	450434	
Structure d'emplois pérennes	en activité	80	60 000	1	2	2	5		240		120 220	6 845	12 009	7 500	43 187		189761,95	73,11%
Structure d'emplois pérennes	en activité	3	200 000	1	0	4	5		2000		169 337	0	3 445	0	109 222	7 300	289303,57	68,00%
EI	en activité	54	43 000	9	0	5	14		8		180 500	53 500	156 600	16 300	48 580		455480	91,00%
Structure d'emplois pérennes	en activité	10	35 000	8	2	14	24		997		340 238	591	20 667	0	107 896		469391,8398	94,00%
Structure d'emplois pérennes	en activité	46	22 987	0	1	0	1		500		44 800	10 250	3 200	40 600	5 700	0	104550	78,00%
Structure d'emplois pérennes	en activité	1	850 000	2	0	5	7		400		61 481	1 143	23 435	1 603	56 452		144114,75	50,75%
EI	en activité	49	450 000	1	1	1	3		3000		11 000				71 000		82000	
EI	en activité	71	495 000	1	2	6	9		5555		22 494		4 697	1 593	35 208		63992	
EI	en activité	30	100 000	2	1	5	8		40		82 360	0	87 771	10 359	82 270	0	262760	71,00%
Structure d'emplois pérennes	En activité	130	66 000	1		4	5		150		70 150	0	1 500	0	15 800	544	87994	28,00%
EI	en activité	42	20 000	1	1	6	8		500		127 380	4 712	19 733		57 886	27 907	237618	84,80%
Structure d'emplois pérennes	en activité	déjà compté recyclodrome	déjà compté recyclodrome	1	1	0	2		270		14 878	524	17 069	800	68 169		101440	29,00%
Structure d'emplois pérennes	En activité	110	71 000	4	8	0	12		320		219 278	1 160	2 300	0	67 166	1 722	291625,9	80,00%
Structure d'emplois pérennes	en activité	16	52 880	3	1	2	6		2		40 280				30 127	125	70531,89	

Annexe 4 : Tableau des investissements

Investissements	Montants	Période d'amortissement	Amortissement
Animation	1700		340
Mallette pédagogique	1200	5	240
Documentation	500	5	100
Aménagement boutique	5350		1070
Décoration	1000	5	200
Enseigne	1000	5	200
Rayonnages	3000	5	600
Caisse	350	5	70
Bureaux	3945		1115
2 postes ordinateurs	1500	3	500
Mise en place d'un réseau informatique	500	2	250
disque dur pour sauvegardes	200	4	50
Photocopieuse / scanner	350	5	70
2 tables	150	5	30
2 bureaux	300	5	60
6 chaises	120	6	20
2 armoires	300	10	30
1 massicot	50	5	10
téléphones	200	5	40
1 balance pour pesée courrier	75	5	15
Appareil photo numérique	100	5	20
1 tableau	100	5	20
Véhicules	17000		3400
2 fourgons	15000	5	3000
Remorque	2000	5	400
Outils	24090		3533
4 trousse de secours	100	5	20
échelle	250	10	25
escabeau	140	10	14
Appareil photo numérique	100	5	20
outillage courant			
2 petites boîtes à outils	600	5	120
2 grosses boîtes à outils	900	5	180
1 scie égoïne	20		
4 limes	20		
Maillet	20		
3 ciseaux à bois	50		
2 étaux	500	10	50
2 serrés joints	250	5	50
10 pinceaux et 2 brosses	50		
1 masse	30		
1 massette	15		
Agrafeuse	50		
Enrouleur	130		
4 multiprises	60		
1 baladeuse	50		
1 lampe tempête	50		
électroportatif			
Scie circulaire	350	5	70
2 Visseuse	600	5	120
Scie sauteuse	350	5	70
disqueuse (une bonne)	200	5	40
Perforateur	350	5	70
Perceuse	300	5	60
Défonceuse	380	5	76
ponceuse à bande	350	5	70
ponceuse pas à bande	200	5	40
compresseur hydraulique	2000	7	285
Poste à souder	320	5	64
consommables			
Un stock de papier de verre	30		
Crous	200		
Vis	150		
Ruban adhésif	50		
Chevilles	50		
colle à bois	50		
matériel de test			
wattmètre	50		
thermomètre	30		
Piles rechargeables	200		
Multimètre	130		
réparation de vélos			
Pied de réparation	500	5	100
Kit outils de réparation	250	5	50
stockage			
racks pour rangement	3000	10	300
Caisnes gerbables (250)	5500	5	1100
collecte			
3 Diablos 200kg	200	10	20
1 diable 300 kg	150	10	15
10 sangles	90	5	18
un filet pour la remorque	25	5	5
15 Contenants pour tri sélectif hangar et boutique	1500	8	188
balance de pesée 100kg	500	8	63
balance de pesée fourgon et poids lourd	1850	8	231
100 paires de gants	400		
8 paires de chaussures de sécurité	400		
Communication	8000		2650
Conception identité visuelle (logo et charte graphique)	1500	10	150
Conception graphique de plaquettes	1500	5	300
Conception affiches et flyer	500	2	250
Impression plaquettes	500	2	250
Conception graphique d'un site internet	1000	5	200
Conception et réalisation d'un site internet et formation	3000	2	1500
Formations	4000		
Formations	4000		
Total	64085		12108

Investissements	Montants
animation	1700
Aménagement boutique	5350
Bureaux	3945
Véhicules	17000
Outils	24090
Investissement immatériel (conception graphique)	8000
formation	4000
Total	64085

Annexe 5 : Plan de financement

Besoins		Montant (€)
		Montant total
2	Investissement immatériels :	
	Conception identité visuelle (logo et charte graphique)	1500
	Conception graphique de plaquettes	1500
	Conception affiches et flyer	500
	Impression plaquettes	500
	Conception graphique d'un site internet	1000
	Conception et réalisation d'un site internet et formation	3000
2	Investissements matériels :	
	Matériel d'animation	1700
	Aménagement boutique	5350
	Bureaux	3945
	Véhicules	17000
	Outillage	24090
	formation	4000
2	Investissements financiers :	
	Besoins en fonds de roulement	15000
	Trésorerie	15000
Total des besoins investissements		94085
	Valorisation des contributions volontaires :	
	Contributions volontaires en nature (Bénévolat sur chantiers, dons de matériel...)	5000
Total des besoins d'investissement avec contributions en nature		99085
Ressources		Montant (€)
		Montant total
1	Capitaux propres :	
	ADEME	18025,5
	Région (aide au développement ESS)	20834
	FSE (cap amorçage)	4000
	Région (cap amorçage)	4000
	Apports réalisés par du financement participatif (dons)	884,4
1	Capitaux empruntés :	
	Aquitaine Active	20000
	Herrikoa	10000
	Crédit coopératif	16341,1
Total des ressources d'investissement pour le projet		94085
	Valorisation des contributions volontaires :	
	Emploi des contributions volontaires	5000
Total des ressources pour le projet avec contributions en nature		99085

Annexe 7 : Masse salariale

Entreprise d'insertion

Année N amorçage recyclerie		N								
Statut	ETP	Nbre de mois	Salaire ETP mens.	Brut mensuel	Taux de charge	Brut annuel	Charges sociales	Brut annuel chargé	Aide au postes	
CDI Directeur	0,50	12,0	1 480 €	740 €	25%	8 880 €	2 220 €	11 100 €		
CDI Secrétariat	0,13	12,0	1 480 €	192 €	25%	2 309 €	577 €	2 886 €		
CDI animation /vente	0,93	12,0	1 480 €	1 376 €	25%	16 517 €	4 129 €	20 646 €		
CUI/CAE agent de collecte/ vente	1,44	12,0	1 480 €	1 376 €	17%	16 517 €	2 808 €	19 325 €	13 309 €	
CDI agent de collecte/valorisation service civique	1,00	12,0	1 480 €	1 480 €	25%	17 760 €	4 440 €	22 200 €		
TOTAL	4		107 €	1 284 €		1 284 €		1 284 €		
TOTAL	4			6 449 €		63 266 €	14 174 €	77 441 €	13 309 €	

Année N+1 amorçage entreprise d'insertion		N+1								
Statut	ETP	Nbre de mois	Salaire ETP mens.	Brut mensuel	Taux de charge	Brut annuel	Charges sociales	Brut annuel chargé	Aide au postes	
CDI Directeur	0,80	12,0	1 480 €	1 184 €	25%	14 208 €	3 552 €	17 760 €		
CDI Secrétariat	0,20	12,0	1 480 €	296 €	25%	3 552 €	888 €	4 440 €		
CDI animation / vente	1,00	12,0	1 480 €	1 480 €	25%	17 760 €	4 440 €	22 200 €		
CUI/CAE collecte valorisation vente	0,87	12,0	1 480 €	1 288 €	17%	15 451 €	2 627 €	18 078 €	8 410 €	
CDI agent de collecte/ valorisation	1,87	12,0	1 480 €	1 288 €	25%	15 451 €	3 863 €	19 314 €		
CDDI valorisation/collecte/ vente	2,73	12,0	1 480 €	4 040 €	17%	48 485 €	8 242 €	56 727 €	29 088 €	
CDI encadrant technique	0,87	12,0	1 480 €	1 288 €	25%	15 451 €	3 863 €	19 314 €		
Conseiller en insertion	0,10	12,0	1 480 €	148 €	25%	1 776 €	444 €	2 220 €		
TOTAL	8,44			9 576 €		114 907 €	23 612 €	138 519 €	37 498 €	

Année N+2 développement entreprise d'insertion		N+2								
Statut	ETP	Nbre de mois	Salaire ETP mens.	Brut mensuel	Taux de charge	Brut annuel	Charges sociales	Brut annuel chargé	Aide au postes	
CDI Directeur	1,00	12,0	1 480 €	1 480 €	25%	17 760 €	4 440 €	22 200 €		
CDI Secrétariat	0,20	12,0	1 480 €	296 €	25%	3 552 €	888 €	4 440 €		
CDI animation	0,87	12,0	1 480 €	1 288 €	25%	15 451 €	3 863 €	19 314 €		
CDI vente	0,57	12,0	1 480 €	846 €	25%	10 149 €	2 537 €	12 686 €		
CUI/CAE agent de collecte/ vente	1,44	12,0	1 480 €	846 €	17%	10 149 €	1 725 €	11 874 €	13 309 €	
CDI collecte/valorisation/vente	0,66	12,0	1 480 €	977 €	25%	11 722 €	2 930 €	14 652 €		
CDDI valorisation/collecte/ vente	5,00	12,0	1 480 €	7 400 €	17%	88 800 €	15 096 €	103 896 €	53 280 €	
CDI encadrant technique	1,36	12,0	1 480 €	2 013 €	25%	24 154 €	6 038 €	30 192 €		
Conseiller en insertion	0,15	12,0	1 480 €	222 €	25%	2 664 €	666 €	3 330 €		
TOTAL	11,101429			15 145 €		181 736 €	37 518 €	219 254 €	66 589 €	

Année N+3 consolidation entreprise d'insertion		N+3								
Statut	ETP	Nbre de mois	Salaire ETP mens.	Brut mensuel	Taux de charge	Brut annuel	Charges sociales	Brut annuel chargé	Aide au postes	
CDI Directeur	1,00	12,0	1 480 €	1 480 €	25%	17 760 €	4 440 €	22 200 €		
CDI Secrétariat	0,20	12,0	1 480 €	296 €	25%	3 552 €	888 €	4 440 €		
CDI animation	0,87	12,0	1 480 €	1 288 €	25%	15 451 €	3 863 €	19 314 €		
CDI vente	0,14	12,0	1 480 €	207 €	25%	2 486 €	622 €	3 108 €		
CUI/CAE agent de collecte/ vente	1,44	12,0	1 480 €	207 €	17%	2 486 €	423 €	2 909 €	13 309 €	
CDDI valorisation/collecte/ vente	8,36	12,0	1 480 €	12 373 €	17%	148 474 €	25 241 €	173 714 €	89 100 €	
CDI encadrant technique	1,70	12,0	1 480 €	2 516 €	25%	30 192 €	7 548 €	37 740 €		
Conseiller en insertion	0,20	12,0	1 480 €	296 €	25%	3 552 €	888 €	4 440 €		
TOTAL	13,91			18 663 €		223 954 €	43 912 €	267 865 €	102 409 €	

Emplois pérennes

Année N amorçage recyclerie		N								
Statut	ETP	Nbre de mois	Salaire ETP mens.	Brut mensuel	Taux de charge	Brut annuel	Charges sociales	Brut annuel chargé	Aide au postes	
CDI Directeur	0,50	12,0	1 480 €	740 €	25%	8 880 €	2 220 €	11 100 €		
CDI Secrétariat	0,13	12,0	1 480 €	192 €	25%	2 309 €	577 €	2 886 €		
CDI animation /vente	0,93	12,0	1 480 €	1 376 €	25%	16 517 €	4 129 €	20 646 €		
2 CUI/CAE agent de collecte/ vente	1,44	12,0	1 480 €	1 376 €	17%	16 517 €	2 808 €	19 325 €	13 309 €	
CDI agent de collecte/valorisation service civique : un ou deux	1,00	12,0	1 480 €	1 480 €	25%	17 760 €	4 440 €	22 200 €		
			107 €	1 284 €		1 284 €		1 284 €		
TOTAL	4			5 165 €		61 982 €	14 174 €	76 157 €	13 309 €	
Année N+1 développement		N+1								
Statut	ETP	Nbre de mois	Salaire ETP mens.	Brut mensuel	Taux de charge	Brut annuel	Charges sociales	Brut annuel chargé	Aide au postes	
CDI Directeur	0,80	12,0	1 480 €	1 184 €	25%	14 208 €	3 552 €	17 760 €		
CDI Secrétariat	0,20	12,0	1 480 €	296 €	25%	3 552 €	888 €	4 440 €		
CDI animation / vente	1,00	12,0	1 480 €	1 480 €	25%	17 760 €	4 440 €	22 200 €		
CUI/CAE collecte valorisation vente	1,44	12,0	1 480 €	2 131 €	17%	25 574 €	4 348 €	29 922 €	13 309 €	
CDI agent de collecte/ valorisation service civique : un ou deux	2,56	12,0	1 480 €	2 131 €	25%	25 574 €	6 394 €	31 968 €		
			107 €	1 284 €		1 284 €		1 284 €		
TOTAL	6			7 222 €		86 669 €	19 621 €	106 290 €	13 309 €	
Année N+2 développement		N+2								
Statut	ETP	Nbre de mois	Salaire ETP mens.	Brut mensuel	Taux de charge	Brut annuel	Charges sociales	Brut annuel chargé	Aide au postes	
CDI Directeur	1,00	12,0	1 480 €	1 480 €	25%	17 760 €	4 440 €	22 200 €		
CDI Secrétariat	0,20	12,0	1 480 €	296 €	25%	3 552 €	888 €	4 440 €		
CDI animation	0,87	12,0	1 480 €	1 288 €	25%	15 451 €	3 863 €	19 314 €		
CDI collecte/valorisation/vente	4,49	12,0	1 480 €	6 645 €	25%	79 742 €	19 936 €	99 678 €		
CUI/CAE collecte valorisation vente	1,44	12,0	1 480 €	2 131 €	17%	25 574 €	4 348 €	29 922 €	13 309 €	
service civique : un ou deux			107 €	1 284 €		1 284 €		1 284 €		
TOTAL	8			9 709 €		116 506 €	29 126 €	145 632 €	13 309 €	
Année N+3 consolidation		N+3								
Statut	ETP	Nbre de mois	Salaire ETP mens.	Brut mensuel	Taux de charge	Brut annuel	Charges sociales	Brut annuel chargé	Aide au postes	
CDI Directeur	1,00	12,0	1 480 €	1 480 €	25%	17 760 €	4 440 €	22 200 €		
CDI Secrétariat	0,50	12,0	1 480 €	740 €	25%	8 880 €	2 220 €	11 100 €		
CDI animation	1,00	12,0	1 480 €	1 480 €	25%	17 760 €	4 440 €	22 200 €		
CDI collecte/valorisation/vente	5,00	12,0	1 480 €	7 400 €	25%	88 800 €	22 200 €	111 000 €		
CUI/CAE collecte valorisation vente	1,50	12,0	1 480 €	2 220 €	17%	26 640 €	4 529 €	31 169 €	13 855 €	
service civique : un ou deux			107 €	1 284 €		1 284 €		1 284 €		
TOTAL	9			13 320 €		159 840 €	37 829 €	197 669 €	13 855 €	

